

目 次

消防本部の構成	1
1. 位置と地勢	1
2. 消防本部構成市町の概要	2
3. 沿革	3～7
4. 歴代管理者・広域連合長・消防長	8
総 務 編	9
1. 組織・機構	10
2. 職員	11
配置・年齢・勤続年数状況	11
消防力の整備指針と現有消防力	12
特殊技能・資格	13
職員の研修状況	14
3. 予算	15
平成27年度当初予算・構成市町の消防費・消防費の人口・世帯に対する予算割合	15
予 防 編	16
1. 予防対象	17
防火対象物現況	17
消防用設備等設置状況	18
防火対象物査察指導	19
消防用設備等関係届出状況・火災予防条例等関係届出状況	20
2. 建築同意等	21
用途別建築同意状況	21
月別建築同意等状況・階層別建築同意等状況	22
3. 危険物	23
市町別施設数状況	23
事務処理・手数料収入・査察状況	24
4. 火薬・高圧ガス・液化石油ガス	25
事務処理・検査・査察状況	25
手数料収入状況	26
5. 防火・訓練指導	27
防火指導・訓練指導状況	27
防火委員会編	28
1. 防火クラブ等結成状況	28
2. 防火クラブ表彰歴	28
幼年消防クラブ・少年消防クラブ	28
防火クラブ	29
3. 交付物件受領(寄贈(一財)日本防火・防災協会・(公財)日本消防協会)	29～30
警 防 編	31
1. 火災	32
発生状況・市町別発生状況	32～33
用途別建物・出火原因別・曜日別・時間帯別火災発生状況	34
2. 救助	35
出動状況・市町別出動状況	35

3. 救急	36
出場状況・市町別出場状況	36～37
現場到着所要時間・月別・時間別出場状況	38
曜日別出場状況・年齢・性別搬送人員数	39
病院別搬送人員数・ドクターヘリの搬送状況・傷病程度別搬送人員数	40
急病の内訳・応急処置の状況	41
4. その他の災害	42
出動状況・市町別出動件数	42
5. 操法関係	43
雲南地区消防団操法大会成績一覧表	43
島根県消防操法大会成績一覧表	44
6. 応急手当普及啓発実施状況	45
応急手当指導員数・講習等実施状況・開催市町別救命講習受講者数・開催市町別救急法受講者数	45
7. 車両	46
車両配置状況	46
車両別出動状況	47
8. 消防用資器材等現有状況	48
通信指令課編	49
1. 災害別・市町別覚知状況	49
2. 119番着信状況	50
月別状況・携帯電話119番転送事案・FAX119番通報受信	50
3. 緊急通報システム	50

消 防 本 部 の 構 成

1. 位 置 と 地 勢

当消防本部が管轄する雲南市、奥出雲町及び飯南町を含む雲南地域は、島根県東南部に位置し、中国山地の豊かな自然とそれに育まれた豊かな食文化に彩られ、八岐大蛇（ヤマタノオロチ）神話で知られる斐伊川と神戸川の源流域となる区域で、東は鳥取県、南は広島県に接している。

古代出雲文化のロマンあふれる歴史に飾られた雲南地域は、須佐之男命（スサノオノミコト）や大国主命（オオクニヌシノミコト）の伝説が各地に残り、加茂岩倉遺跡に代表されるような数多くの遺跡や古墳が発掘され、映画もののけ姫の舞台となった「たたら製鉄文化」など日本文化の源となる多くの史跡、名所が点在する、歴史ロマンにあふれた地域である。

管内を南北に縦断する中国横断自動車道尾道松江線は、平成27年3月に広島県尾道市まで全線が開通し、西瀬戸自動車道（瀬戸内しまなみ海道）と連結、山陰～山陽～四国の連携が強化され、経済・文化・観光等の交流が一層発展することが期待されている。

管内の中心地は、山陰・山陽を結ぶ2本の国道と三刀屋木次IC（中国横断自動車道）が交わり、雲南地域の拠点として近年各種商業、工業の進出が図られている。

位置図



2. 消防本部構成市町の概要

市町別	年・人口		平成22年（国調）		平成26年12月31日現在 （住民基本台帳）		面積 (km ²)
	人口（人）	世帯数（戸）	人口（人）	世帯数（戸）	人口（人）	世帯数（戸）	
全 体	61,907	19,562	60,088	20,831	60,088	20,831	1,164.07
雲 南 市	41,917	12,905	40,962	13,812	40,962	13,812	553.18
奥 出 雲 町	14,456	4,713	13,875	4,904	13,875	4,904	368.01
飯 南 町	5,534	1,944	5,251	2,115	5,251	2,115	242.88

管内図



3. 沿革

S 4 4. 1 2. 1	島根県知事より木次町外三町消防一部事務組合設立許可
4 5. 1. 2 7	消防組合初議会開催
4 5. 4. 1	消防吏員 1 名採用
4 5. 4. 1 7	消防組織法第 1 0 条に基づく政令指定
4 5. 5. 2 3	消防組合消防本部用敷地を取得し造成
4 5. 1 0. 1	消防吏員 2 6 名採用
4 5. 1 1. 5	消防吏員 1 名採用（補充）
4 5. 1 2. 2 1	消防ポンプ自動車BD- I 型（小型動力ポンプ積載）を配備
4 5. 1 2. 2 4	消防庁舎竣工
4 5. 1 2. 2 4	消防ポンプ自動車BD- I 型を配備
4 5. 1 2. 2 6	水槽付き消防ポンプ自動車 I -A型を配備
4 6. 1. 1 5	消防吏員 4 名採用
4 6. 2. 1 0	救急自動車 II -B型を配備
4 6. 3. 1	消防用超短波無線装置を設置
4 6. 3. 2 6	指揮車兼広報自動車を購入
4 6. 4. 1	消防吏員 1 名採用
4 6. 4. 1	消防業務を開始
4 6. 1 0. 1 1	消防吏員 1 名採用（補充）
4 7. 4. 1	消防吏員 1 名採用（補充）
4 7. 4. 2 0	車庫を増築竣工
4 7. 8. 1 0	連絡車を配備
4 8. 1. 1	事務職員 1 名採用
4 8. 1. 1 0	消防吏員 2 名採用（補充）
4 8. 3. 2 5	消防資機材搬送車を配備
4 8. 7. 2 4	消防本部用敷地を取得（追加）し造成
4 9. 5. 3 0	日本損害保険協会より消防ポンプ自動車BD- I 型「火災保険号」の寄贈を受ける
5 0. 2. 1 9	日本損害保険協会より救急自動車 II -B型の寄贈を受ける
5 1. 4. 3 0	ヤマハ救命舟艇を配備
5 2. 3. 1 0	飯石郡町村事務組合と「救急業務相互応援協定」を締結
5 2. 4. 1	「島根県下市町村及び消防にかかる一部事務組合の相互応援に関する協定」を締結
5 2. 7. 1	消防吏員 2 名採用（補充）
5 2. 7. 1	一斉指令装置を設置
5 3. 1 2. 6	救助工作車 II 型を配備
5 4. 3. 2 7	救助訓練補助塔を完成
5 4. 4. 1	消防吏員 4 名採用
5 5. 2. 1	島根県共済農業協同組合連合会より救急自動車 II -B型の寄贈を受ける
5 5. 3. 2 6	指揮車兼広報車を配備
5 5. 5. 3 0	油庫を増築竣工

- S 5 6. 4. 1 消防吏員 4 名採用
- 5 6. 9. 2 1 日本消防協会より広報自動車の寄贈を受ける
- 5 7. 9. 2 7 消防ポンプ自動車CD- I 型を配備
- 5 8. 4. 1 消防吏員 1 名採用 (補充)
- 5 8. 4. 2 消防吏員 1 名採用 (補充)
- 5 8. 7. 1 消防吏員 1 名採用 (補充)
- 5 8. 9. 2 9 日本損害保険協会より水槽付き消防ポンプ自動車 I -A型の寄贈を受ける
- 5 8. 1 1. 2 1 島根県共済農業協同組合連合会より救急自動車 II -B型の寄贈を受ける
- 5 9. 6. 2 8 吉田村と「国道 3 1 4 号深野・三谷トンネルにおける火災等にかかる応援協定」を締結
- 5 9. 1 0. 1 5 消防資機材搬送車を配備
- 5 9. 1 1. 3 0 消防ポンプ自動車BD- I 型を配備
- 6 0. 4. 1 飯石郡町村事務組合と「救助業務応援協定」を締結
- 6 0. 4. 1 消防吏員 1 名採用 (補充)
- 6 1. 3. 3 消防吏員 1 名採用 (補充)
- 6 1. 1 1. 7 日本防火協会より防火広報車「宝くじ号」の寄贈を受ける
- 6 2. 3. 2 5 車庫増築竣工
- 6 3. 4. 1 消防吏員 1 名採用 (補充)
- H 元. 3. 1 7 島根県共済農業協同組合連合会より救急自動車 II -B型の寄贈を受ける
- 元. 4. 1 島根県消防学校へ教官として消防吏員 1 名派遣
- 元. 1 1. 1 消防ポンプ自動車CD- I 型を配備
- 2. 7. 1 0 指揮車兼連絡車を配備
- 2. 1 1. 2 0 庁舎増築竣工
- 2. 1 2. 1 5 災害弱者緊急通報システム受信センター開設
- 3. 3. 1 8 島根県知事より木次町外五町消防組合設立許可
- 3. 4. 1 木次町外五町消防組合初議会開催
- 3. 4. 1 消防吏員 2 1 名採用 (増員)
- 3. 4. 1 2 日本損害保険協会より救助工作車 II 型「火災保険号」の寄贈を受ける
- 3. 4. 1 2 消防組合発足 2 0 周年記念式典
- 3. 4. 1 2 消防組合発足 2 0 周年記念誌「きすき消防 2 0 年のあゆみ」を発刊
- 3. 4. 2 0 消防組合仁多分署用敷地を取得造成
- 3. 9. 1 9 消防用超短波無線中継施設を仁多町に設置
- 3. 9. 2 7 消防組合仁多分署へ指揮車兼連絡車・消防ポンプ自動車CD- I 型・水槽付き消防ポンプ自動車 I -A型・救助工作車 II 型各 1 台を配備
- 3. 9. 2 9 消防組合仁多分署庁舎竣工
- 3. 1 0. 1 消防組合仁多分署へ仁多町及び横田町より救急自動車 II -B型各 1 台を譲受
- 3. 1 0. 1 消防組合仁多分署業務開始
- 5. 3. 8 日本自動車工業会より救急自動車 II -B型の寄贈を受ける
- 6. 3. 1 8 島根県知事より木次町外 9 町村消防組合設立許可
- 6. 4. 1 木次町外 9 町村消防組合初議会開催

- H 6. 4. 1 消防吏員 3 2 名採用 (増員)
- 6. 4. 1 島根県消防学校へ教官として消防吏員 1 名派遣
- 6. 1 1. 1 7 消防本部・署の名称変更(雲南消防本部・雲南消防署)
- 6. 1 1. 2 0 消防用超短波無線中継施設を掛合町及び赤来町に設置
- 6. 1 1. 2 0 雲南消防署飯石分署庁舎竣工
- 6. 1 1. 2 0 雲南消防署飯石分署へ指揮車兼連絡車・消防ポンプ自動車CD-I 型・水槽付き消防ポンプ自動車 I-A 型各 1 台を配備
- 6. 1 1. 2 0 島根県共済農業協同組合連合会より救急自動車 II-B 型の寄贈を受ける (飯石分署)
- 6. 1 1. 2 0 山之内製薬株式会社より救急自動車 II-B 型の寄贈を受ける (飯石分署)
- 6. 1 2. 1 消防通信指令施設改築運用開始
- 6. 1 2. 1 雲南消防署飯石分署業務開始
- 7. 6. 2 3 指揮車兼連絡車を購入(飯石分署)
- 7. 8. 2 3 財団法人日本消防協会より消防指令広報車の寄贈を受ける(雲南消防署)
- 8. 4. 1 消防吏員 1 名採用 (補充)
- 8. 1 2. 2 高規格救急自動車を配備 (雲南消防署)
- 9. 1. 1 消防吏員 1 名採用 (補充)
- 9. 4. 1 島根県防災航空隊へ消防吏員 1 名派遣
- 9. 4. 1 消防吏員 6 名採用 (職員数 9 6 名 補充 3 名 増員 3 名)
- 1 0. 4. 1 消防吏員 3 名採用 (補充)
- 1 0. 1 2. 2 5 高規格救急自動車を配備 (仁多分署)
- 1 1. 1. 2 9 水槽付き消防ポンプ自動車 I-A 型を更新 (雲南消防署)
- 1 1. 2. 4 島根県共済農業協同組合連合会より救急自動車 II-B 型の寄贈を受ける (雲南消防署)
- 1 1. 4. 1 島根県防災航空隊へ消防吏員 1 名派遣
- 1 1. 4. 1 5 高規格救急自動車を配備 (飯石分署)
- 1 1. 4. 2 屈折はしご付き消防ポンプ自動車用車庫増築竣工
- 1 1. 1 2. 3 屈折はしご付き消防ポンプ自動車 2 0 m 級を配備 (雲南消防署)
- 1 2. 4. 1 消防吏員 3 名採用 (補充)
- 1 2. 5. 1 資機材搬送車を配備 (飯石分署)
- 1 2. 7. 1 消防本部・消防署に主幹・係長制を導入
- 1 2. 1 0. 6 雲南消防本部 OB 会「雲南消友会」発足
- 1 2. 1 1. 3 0 救助工作車 II 型を配備 (飯石分署)
- 1 2. 1 2. 2 8 「救急事故現場への救急自動車医師同乗出動制度に関する協定」を締結
- 1 3. 4. 1 消防組合発足 3 0 周年記念誌「3 0 年のあゆみ」を発刊
- 1 3. 4. 1 「新聞記事で見る 3 0 年のあゆみ」を発刊
- 1 3. 4. 1 消防本部旗制定
- 1 3. 4. 1 島根県消防学校へ教官として消防吏員 1 名派遣
- 1 3. 4. 2 0 消防組合発足 3 0 周年記念式典
- 1 3. 6. 1 雲南危険物保安協会より安全推進車の寄贈を受ける

- H 1 3 . 7 . 3 0 指揮車を配備（雲南消防署）
- 1 3 . 1 1 . 1 6 雲南消防署仁多分署発足 1 0 周年記念式典
- 1 3 . 1 1 . 2 8 消防ポンプ自動車CD-1型を配備（雲南消防署）
- 1 4 . 4 . 1 消防吏員 2 名採用（補充）
- 1 4 . 4 . 1 島根県防災航空隊へ消防吏員 1 名派遣
- 1 4 . 1 2 . 1 2 社団法人 日本損害保険協会より救助工作車Ⅱ型の寄贈を受ける
- 1 5 . 1 . 1 7 消防本部・消防署消防新庁舎建設工事起工式
- 1 5 . 2 . 1 9 高規格救急自動車を配備（雲南消防署）
- 1 5 . 3 . 1 6 高速自動車国道松江自動車道三刀屋木次IC開通により高速道救急業務を開始
- 1 5 . 4 . 1 消防吏員 5 名採用（職員数 1 0 1 名 補充 1 名 増員 4 名）
- 1 5 . 9 . 2 6 雲南消防本部・雲南地区郵便局福祉連絡協議会発足
- 1 6 . 3 . 2 4 消防本部・消防署新庁舎竣工式
- 1 6 . 4 . 1 新庁舎での業務開始
- 1 6 . 4 . 1 消防吏員 4 名採用（職員数 1 0 3 名 補充 2 名 増員 2 名）
- 1 6 . 4 . 1 島根県消防学校へ教官として消防吏員 1 名派遣
- 1 6 . 1 0 . 1 通信指令室長を配置
- 1 6 . 1 0 . 2 5 島根県知事より雲南消防組合設立許可
- 1 6 . 1 1 . 1 木次町外 9 町村消防組合から雲南消防組合へ名称変更
- 1 6 . 1 1 . 3 0 消防ポンプ自動車CD-1型を配備（飯石分署）
- 1 6 . 1 2 . 2 4 雲南消防組合初議会開催
- 1 7 . 4 . 1 消防吏員 4 名採用（職員数 1 0 5 名 補充 2 名 増員 2 名）
- 1 7 . 4 . 1 島根県防災航空隊へ消防吏員 1 名派遣
- 1 7 . 9 . 1 広島県・備北地区消防広域行政組合と「消防相互応援協定」を締結
- 1 7 . 9 . 3 0 雲南消防署に指揮隊車を配備
- 1 7 . 1 0 . 1 鳥取県・鳥取県西部広域行政管理組合と「消防相互応援協定」を締結
- 1 7 . 1 0 . 3 0 雲南防火委員会創立 2 0 周年記念式典
- 1 8 . 1 . 1 「島根県内消防本部の救急業務に関する相互応援協定」を県内消防本部と締結
- 1 8 . 2 . 2 財団法人日本損害保険協会より高規格救急自動車の寄贈を受ける（飯石分署）
- 1 8 . 3 . 3 飯石分署に指揮隊車を配備
- 1 8 . 3 . 3 1 仁多分署に指揮隊車を配備
- 1 8 . 4 . 1 消防吏員 4 名採用（職員数 1 0 8 名 補充 1 名 増員 3 名）
- 1 8 . 4 . 1 新組織体制移行により救急課・通信指令課を新たに設置し、雲南消防署仁多分署は奥出雲消防署・雲南消防署飯石分署は飯南消防署とする
- 1 8 . 6 . 2 9 災害支援車を配備（雲南消防署）
を締結
- 1 9 . 4 . 1 地方自治法改正により収入役から会計管理者へ変更
- 1 9 . 4 . 1 消防吏員 2 名採用（職員数 1 0 9 名 会計管理者及び補充 2 名）

H 1 9 .	4 .	1	島根県消防学校へ教官として消防吏員 1 名派遣
1 9 .	7 .	1	消防吏員 1 名採用（補充）
1 9 .	1 1 .	1 9	消防ポンプ自動車CD-1型を配備（奥出雲消防署）
2 0 .	4 .	1	消防吏員 5 名採用（職員数 1 0 9 名 補充 5 名）
2 0 .	4 .	1	島根県防災航空隊へ消防吏員1名派遣
2 0 .	1 0 .	1	島根県防災航空隊へ消防吏員1名派遣
2 0 .	1 0 .	2 3	高規格救急自動車を配備（奥出雲消防署）
2 2 .	4 .	1	消防吏員 8 名採用（職員数 1 0 8 名 補充 8 名）
2 2 .	4 .	1	島根県防災航空隊へ消防吏員1名派遣
2 2 .	5 .	1 3	高規格救急自動車を配備（雲南消防署）
2 2 .	7 .	2 7	連絡車を配備（雲南消防本部）
2 2 .	7 .	2 9	消防ポンプ自動車CD-1型を配備（雲南消防署）
2 2 .	1 0 .	1	消防吏員 2 名採用（職員数 1 0 8 名 補充 2 名）
2 2 .	1 1 .	1 8	指揮隊車を配備（飯南消防署）
2 3 .	4 .	1	雲南消防組合から雲南広域連合へ名称変更
2 3 .	1 0 .	2 6	高規格救急自動車を配備（奥出雲消防署）
2 4 .	2 .	1 3	連絡車を配備（雲南消防本部）
2 4 .	4 .	1	消防吏員 5 名採用（職員数 1 0 8 名 補充 5 名）
2 5 .	3 .	4	水槽付消防ポンプ救助工作車を配備（奥出雲消防署）
2 5 .	4 .	1	島根県防災航空隊へ消防吏員1名派遣
2 5 .	1 1 .	2 9	高規格救急自動車を配備（雲南消防署）
2 6 .	7 .	1 4	防災支援車を配備（雲南消防本部）
2 6 .	9 .	1 6	雲南広域連合新事務所を雲南消防本部庁舎へ開所
2 6 .	1 1 .	1 9	指揮隊車を配備（奥出雲消防署）
2 6 .	1 1 .	2 0	消防救急デジタル無線中継施設を三刀屋町に設置

4. 歴代管理者・広域連合長・消防長

消防組合歴代管理者(H23.3.31に消防組合を解散)□

区分	氏名	就任期間	備考
初代	鳥谷 正	S 4 5 . 1 . 2 7 ~ S 5 6 . 7 . 1	木次町長
2代	森脇長逸	S 5 6 . 8 . 8 ~ H元 . 8 . 7	木次町長
3代	田中豊繁	H元 . 8 . 8 ~ H 1 6 . 1 0 . 3 1	木次町長
4代	速水雄一	H 1 6 . 1 1 . 2 8 ~ H 2 3 . 3 . 3 1	雲南市長

H16.11.1~H16.11.27は管理者職務代理者として岩田一郎副管理者(仁多町長)

雲南広域連合歴代連合長(H23.4.1に広域連合と統合)

区分	氏名	就任期間	備考
初代	速水雄一	H 1 1 . 8 . 1 ~ H 1 5 . 4 . 2 9	加茂町長
2代	田中豊繁	H 1 5 . 5 . 6 ~ H 1 6 . 1 0 . 3 1	木次町長
3代	速水雄一	H 1 6 . 1 2 . 4 ~ (現 在)	雲南市長

歴代消防長

区分	氏名	就任期間	備考
初代	遠藤隆吉	S 4 6 . 4 . 1 ~ S 4 7 . 2 . 6	
2代	鳥谷 正	S 4 7 . 2 . 7 ~ S 4 7 . 3 . 3 1	管理者消防長事務取扱
3代	山田美夫	S 4 7 . 4 . 1 ~ S 5 2 . 6 . 3 0	
4代	田中 明	S 5 2 . 7 . 1 ~ S 5 8 . 3 . 3 1	
5代	木色健造	S 5 8 . 4 . 1 ~ S 6 3 . 3 . 3 1	
6代	石田圭基	S 6 3 . 4 . 1 ~ H 6 . 3 . 3 1	
7代	錦織 謙	H 6 . 4 . 1 ~ H 1 0 . 3 . 3 1	
8代	廣澤幸博	H 1 0 . 4 . 1 ~ H 1 4 . 3 . 3 1	
9代	森原 繁	H 1 4 . 4 . 1 ~ H 1 6 . 1 . 3 1	
10代	小林敏雄	H 1 6 . 4 . 1 ~ H 2 0 . 3 . 3 1	
11代	細木経夫	H 2 0 . 4 . 1 ~ H 2 2 . 3 . 3 1	
12代	佐藤 均	H 2 2 . 4 . 1 ~ H 2 4 . 3 . 3 1	
13代	障子弘敏	H 2 4 . 4 . 1 ~ (現 在)	

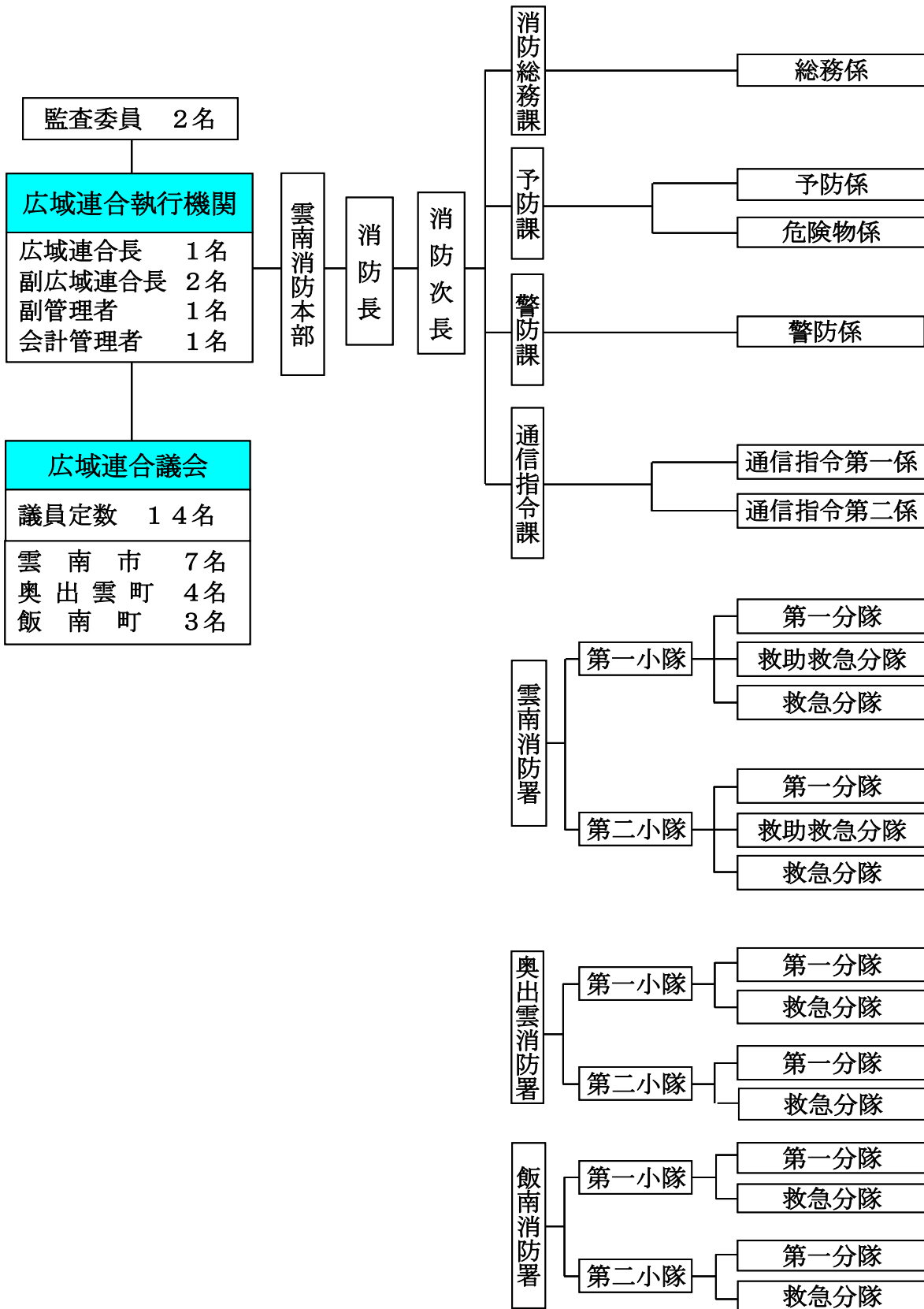
H16.2.1~H16.3.31は消防長職務代理者として小林敏雄消防次長

総務編

事務分掌

- ・公印の保管に関する事。
- ・公文書の収受、発送、配布、保存及び廃棄に関する事。
- ・条例、規則及び規程等に関する事。
- ・消防職員の人事、組織及び給与等に関する事。
- ・消防職員の福利厚生、衛生管理及び健康管理並びに公務災害補償に関する事。
- ・消防職員の教養、入校及び研修の総括に関する事。
- ・消防職員の服務、規律及び勤務評定に関する事。
- ・消防職員の被服等貸与品に関する事。
- ・予算に関する事。
- ・予算の執行に関する事。
- ・庁用物品の調達に関する事。
- ・消防施設及び機械器具の購入に関する事。
- ・消防統計及び消防計画の作成に関する事。
- ・表彰、儀式及び会議に関する事。
- ・消防庁舎の維持管理に関する事。
- ・消防機関等との連絡調整に関する事。
- ・情報公開及び個人情報保護に関する事。
- ・損害賠償等の事務処理の総括に関する事。
- ・他課及び他係に属さない事項に関する事。

1. 組織・機構



2. 職員

配置状況

階級		合計	消防監	消防司令長	消防司令	消防司令補	消防長	消防副士長	消防士
所属									
合計		108	1	6	12	28	24	23	14
消防本部	消防長	1	1						
	消防次長	1		1					
	消防総務課	5		1	1	1		1	1
	予防課	6		1	1	2	1	1	
	警防課	2(1)		(1)	2				
	通信指令課	12		1	2	3	4	2	
消防署	雲南消防署	32(1)		(1)	2	10	8	7	5
	奥出雲消防署	23		1	2	6	4	6	4
	飯南消防署	23		1	2	5	6	5	4
雲南広域連合総務課		2				1	1		
島根県航空隊派遣		1						1	

※(1)は、消防次長が警防課長及び雲南消防署長を兼務

年齢の状況

階級		合計	消防監	消防司令長	消防司令	消防司令補	消防長	消防副士長	消防士
年齢									
平均年齢		38.5	58.0	51.8	52.8	42.9	37.9	30.3	24.7
18歳～20歳									
21～25		9						1	8
26～30		18						12	6
31～35		15					6	9	
36～40		21				7	13	1	
41～45		17				14	3		
46～50		12		1	3	6	2		
51～55		12		5	6	1			
56～60		4	1		3				
合計		108	1	6	12	28	24	23	14

勤続年数状況

階級		合計	消防監	消防司令長	消防司令	消防司令補	消防長	消防副士長	消防士
年数									
合計		108	1	6	12	28	24	23	14
1年以上5年未満		15	1						14
5年以上10年未満		13						13	
10年以上15年未満		14					5	9	
15年以上20年未満		11					10	1	
20年以上25年未満		48		1	10	28	9		
25年以上30年未満		2		1	1				
30年以上35年未満		4		3	1				
35年以上		1		1					

消防力の整備指針と現有消防力

	区 分	消防力の整備指針 (基準数)	現有消防力	充足率 %
署所	消 防 署	3	3	100
車 両	消 防 ポ ン プ 自 動 車	6	6	100
	は し ご 付 消 防 自 動 車	0	1※	
	化 学 消 防 車 ※(消防ポンプ自動車1台を代替)	1	1※	100※
	救 助 工 作 車	3	2(3)※	67
	指 揮 隊 車	3	3	100
	救 急 自 動 車	4	4	100
	非 常 用 救 急 自 動 車	3※	3	
	特殊車両(資器材搬送車・広報車)	4※	4	
人 員	消 防 隊 員	84	81	46
	救 助 隊 員	46		
	指 揮 隊 車	28		
	救 急 隊 員	19※		
	通 信 員	5※	12	240
	予 防 要 員	13	6	46
	庶 務 等 人 員	8	9	113
	合 計	203	108	53

消防力の整備指針（基準数）については、平成24年度調査のもの。

※はしご付消防自動車について管内の建物状況を勘案し配置したもの。

※化学消防車については、現有消防ポンプ自動車からラインプロポーションナーを用いて泡を放出することで、化学消防車に代えることができることを勘案したもの。

※救助工作車については、消防ポンプ自動車に分類される水槽付消防ポンプ救助工作車1台（救助機能を兼ね備えた車両）を加算し、(3)としたもの。

※非常用救急車については、稼働中の車両が故障した場合等に応じて配置したもの。

※特殊車両（資器材搬送車・広報車）については、火災の予防・鎮圧等のため、地域の実情に応じて配置したもの。

※救急隊員数については、雲南消防署のみを計上したもので、奥出雲消防署及び飯南消防署の救急隊員は、消防隊員と兼ねているもの。

※通信員数については、勤務体制（2部制）等を考慮していないもの。

特殊技能・資格

階級 種類		合 計	消 防 吏 員						
			消防監	消 防 司令長	消 防 司令	消 防 司令補	消 防 士 長	消 防 副 士 長	消 防 士
運 転 免 許	大 型 免 許	102	1	3	11	28	24	23	12
	普 通 免 許	108	1	6	12	28	24	23	14
	二 輪 免 許	50		3	9	12	12	7	7
	大 型 特 殊 免 許	18		2	3	4	5	4	
	け ん 引 免 許	4				2	2		
	大 型 二 種 免 許	4			1	1	1	1	
	普 通 二 種 免 許	13			1	4	7	1	
自 動 車 整 備 士		5			1	1	2		1
陸 上 特 殊 無 線 技 士		105	1	6	13	28	24	21	12
ア マ チ ュ ア 無 線 技 士		23	1	3	7	7	5		
水 上 安 全 法 救 助 員 証		10		1	1	5	3		
危 険 物 取 扱 者 免 許		101		6	12	27	24	22	10
予 防 技 術 資 格 者		20			5	9	3	2	1
ア セ チ レ ン ガ ス 溶 接 証		7		1	1	2	3		
ア ー ク 溶 接 証		6		1	1	1	2		1
電 気 工 事 士		6	1		2	1	1	1	
消 防 設 備 士		64		6	11	20	7	20	
酸 素 欠 乏 危 険 作 業 主 任 者 技 能 証		8			2	2	4		
玉 掛 技 能 講 習 修 了 証		56			8	12	15	12	9
小 型 移 動 式 ク レ ーン 技 能 講 習 修 了 証		37			7	14	10	5	1
高 所 作 業 車 運 転 技 能 講 習 修 了 証		16			3	5	7	1	
毒 物 ・ 劇 薬 取 扱 者 免 許		2		1	1				
甲 種 火 薬 類 取 扱 保 安 責 任 者		1			1				
救 急 救 命 士		28		4	4	9	8	2	1
衛 生 管 理 者 免 許		5		1	1	1		1	1
潜 水 士		6			2	1	2	1	
小 型 船 舶 操 縦 免 許		18			2	5	5	6	

職員の研修状況

区分	年度別	合計	S45 ~H10	年度別																
				11	12	13	14	15	16	17	18	19	20	21	22	23	24	25	26	
合	計	804	487	18	23	27	21	20	22	21	24	23	21	17	15	15	12	19	19	
島根県消防学校	初任科教育	156	109		3	3	1	3	3	4	4	4	3	5	4	4	2	4		
	幹部教育	上級幹部科	11	9							2									
		中級幹部科	19	5		1	3		2	2	1						1		2	2
		初級幹部科	44	28		4		3				2		2	1	1		1		2
	専科教育	通信科	19	19																
		警防科	33	22	1		3		2		1				1		1		2	
		救助科	38	25	2		3		2		1		1		1		1		2	
		特殊災害科	6									1		1		1		1		2
		救急Ⅰ課程	58	58																
		救急Ⅱ課程	82	82																
		救急科	50		3	3	3	3	2	3	3	4	4	4	5	3	4	2	4	
		危険物課程	13	9											1		1		2	
		予防査察科	25	14	2			2					1	2		1		1		2
		火災調査課程	15	5		2		2					1	1		1		1		2
	救急気管挿管・薬剤投与講習	18							4	4	4	4	2							
	特別教育	操法講習	69	40	3	2	2	1	1	1	1	2	2	2	2	2	2	2	2	2
		救急再教育	17	17																
		幹部特別	1																	1
		警防特別	2																	2
予防特別		1																	1	
専科教育	予防科	6	4			1					1									
	危険物科	2											1						1	
	警防科	10	4			1	1	1	1	1		1								
	救急科	9	5	1		1	1		1											
	救助科	1	1																	
	総合教育	新任消防長・ 学校長科	1															1		
		幹部科	5	3										1	1					
上級幹部科		4	3									1								
実務講習	火災調査	10	6	1	1		1	1												
	トップセミナー	2	1	1																
	危機管理講習会	6			1	1	1	1	2											
救急救命士研修	31	6	2	2	2	2	2	2	2	1	1	2	1	1	1	1	1	2		
安全運転中央研修所 (運転技能者講習)	19	6	1	1	1	1	1		2	2	2	1		1						
消防科学総合センター (火災原因調査講習)	21	6	1	3	3	2	2	3	1											

3. 予算

平成27年度当初予算（消防分）

歳入 (単位：千円)

款	項	27年度予算額	26年度予算額	比較
1	分担金及び負担金	1,131,565	1,281,487	△ 149,922
2	使用料及び手数料	2,010	2,010	0
3	県支出金	0	20	△ 20
4	財産収入	0	0	0
5	寄附金	1	1	0
6	繰越金	0	0	0
7	諸収入	3,324	2,982	342
歳入合計		1,136,900	1,286,500	△ 149,600

歳出 (単位：千円)

款	項	27年度予算額	26年度予算額	比較
1	議会費	0	0	0
2	総務費	0	0	0
3	消防費	986,028	1,186,656	△ 200,628
4	公債費	149,872	98,844	51,028
5	諸支出金	0	0	0
6	予備費	1,000	1,000	0
歳出合計		1,136,900	1,286,500	△ 149,600

平成27年度構成市町の消防費

(単位：百万円)

市町別	区分	一般会計 A	消防費 B	内訳		比率 $\frac{B}{A}$ (%)
				非常備消防費等	常備消防分担金	
合計		52,438	1,633	502	1,131	3.1
雲南市		29,797	968	245	723	3.2
奥出雲町		15,000	455	183	272	3.0
飯南町		7,641	210	74	136	2.7

平成27年度消防費の人口・世帯に対する予算割合

市町別	区分	消防費 (百万円)	1人当り (円)	1世帯当り (円)
合計		1,633	27,177	78,393
雲南市		968	23,632	70,084
奥出雲町		455	32,793	92,782
飯南町		210	39,993	99,291

予 防 編

事 務 分 掌

- ・火災予防の普及及び広報に関する事。
- ・防火管理の指導育成に関する事。
- ・防火対象物の査察等の総括及び違反処理に関する事。
- ・消防用設備等及び特殊消防用設備等の設置・指導及び維持に関する事。
- ・建築物等の許可等についての消防同意に関する事。
- ・防火対象物の定期点検制度に関する事。
- ・火災予防条例等の指導に関する事。
- ・危険物・少量危険物及び指定可燃物（以下「危険物等」という。）の規制に関する事。
- ・危険物等施設の査察等及び違反処理に関する事。
- ・危険物取扱者の指導に関する事。
- ・液化石油ガス等の意見書及び防災指導に関する事。
- ・液化石油ガス設備工事の届出受理に関する事。
- ・高圧ガスの製造者等の許可及び査察等に関する事。
- ・火薬類の譲渡・譲受及び消費等の許可並びに査察等に関する事。
- ・予防技術資格者に関する事。
- ・自主防災組織等の育成指導に関する事。
- ・予防関係各種届出に関する事。
- ・防火委員会に関する事。
- ・危険物保安協会に関する事。

1. 予防対象

防火対象物現況（棟数）

（150㎡以上）

令別表項目別		市町別			
		合 計	雲 南 市	奥 出 雲 町	飯 南 町
合 計		2,229	1,421	508	300
1	イ 劇 場 ・ 映 画 館	2	2		
	ロ 公 会 堂 ・ 集 会 所	105	77	19	9
2	イ キャバレー・カフェー	2	2		
	ロ 遊 技 場 ・ ダ ン ス ホ ー ル	5	5		
	ハ 性 風 俗 関 連 特 殊 営 業 店 舗				
3	ニ カラオケボックス・個室型店舗	2	2		
	イ 待 合 ・ 料 理 店	8	8		
4	ロ 飲 食 店	39	23	15	1
	イ 百 貨 店 ・ マ ー ケ ッ ト ・ 店 舗	95	65	19	11
5	イ 旅 館 ・ ホ テ ル ・ 宿 泊 所	51	17	24	10
	ロ 寄 宿 舎 ・ 下 宿 ・ 共 同 住 宅	238	132	74	32
6	イ 病 院 ・ 診 療 所 ・ 助 産 所	36	28	5	3
	ロ 養 護 老 人 施 設 ・ 重 度 障 害 者 施 設	27	19	4	4
	ハ 老 人 デ ィ サ ー ビ ス セ ン タ ー ・ 保 育 所	72	43	18	11
	ニ 幼 稚 園 ・ 養 護 学 校	15	14	1	
7	学 校	115	71	33	11
8	図 書 館 ・ 博 物 館	14	7	6	1
9	イ 蒸 気 浴 場 ・ 熱 気 浴 場				
	ロ 公 衆 浴 場	3	3		
10	車 両 の 停 車 場 ・ 空 港	4	2		2
11	神 社 ・ 寺 院 ・ 教 会	17	16	1	
12	イ 工 場 ・ 作 業 所	415	269	85	61
	ロ 映 画 ス タ ジ オ ・ テ レ ビ ス タ ジ オ				
13	イ 自 動 車 車 庫 ・ 駐 車 場	59	34	16	9
	ロ 飛 行 場 の 格 納 庫				
14	倉 庫	214	147	36	31
15	前 各 項 以 外 の 事 業 所	468	291	94	83
16	イ 複 合 用 途 防 火 対 象 物 （ 特 定 用 途 を 含 む も の ）	175	109	47	19
	ロ 上 記 以 外 の も の	42	32	8	2
16の2	地 下 街				
16の3	準 地 下 街				
17	重 要 文 化 財 ・ 史 跡	5	3	2	
18	50m 以 上 の ア ー ケ ード	1		1	
19	市 町 村 長 の 指 定 す る 山 林				
20	総 務 省 令 で 定 め る 舟 車				

： 特定用途防火対象物

消防用設備等設置状況（棟数）

(150㎡以上)

区分 令別表項目別		自設	非常	屋設	屋設	ス設	連	誘誘	避	非
		動火災報知備	警報設備	内消火栓備	外消火栓備	プリンクラー備	結送水管	導導標識	難器	常電
合計		820	293	196	26	36	1	1,302	68	56
1	イ 劇場・映画館	2	2	2				2		2
	ロ 公会堂・集会所	64	64	7	1			100	1	4
2	イ キャバレー・カフェ	1	2					2		
	ロ 遊技場・ダンスホール	5	1					5		
	ハ 性風俗関連特殊営業店舗									
	二 カラオケボックス・個室型店舗	1	1					1		
3	イ 待合・料理店	8		3				7	1	
	ロ 飲食店	9	16					39	1	
4	百貨店・マーケット・店舗	49	31	14		4		82	1	10
5	イ 旅館・ホテル・宿泊所	37	10	4				49	6	2
	ロ 寄宿舍・下宿・共同住宅	18	32					20	24	
6	イ 病院・診療所・助産所	17	8	4		2	1	36	2	2
	ロ 養護老人施設・重度障害者施設	24	2	4		21		25	3	10
	ハ 老人デイサービスセンター・保育所	48	11	11		2		70	3	7
	二 幼稚園・養護学校	14		1				15		
7	学 校	104	3	63				95	10	5
8	図書館・博物館	8	1					11		
9	イ 蒸気浴場・熱気浴場									
	ロ 公衆浴場	1	2					3		
10	車両の停車場・空港									
11	神社・寺院・教会	2	3					2		
12	イ 工場・作業所	176	17	42	18			229	1	2
	ロ 映画スタジオ・テレビスタジオ									
13	イ 自動車車庫・駐車場	8	1	1				17		
	ロ 飛行場の格納庫									
14	倉 庫	37	4	5	1			84		1
15	前各項以外の事業所	95	42	19	4			256	7	4
16	イ 複合用途防火対象物（特定用途を含むもの）	79	37	14	1	7		136	7	7
	ロ 上記以外のもの	8	3	2				16	1	
16の2	地 下 街									
16の3	準 地 下 街									
17	重要文化財・史跡	5			1					
18	50m以上のアーケード									
19	市町村長の指定する山林									
20	総務省令で定める舟車									

：特定用途防火対象物

防火対象物査察指導（棟数）

区分 令別表項目別		防火管理者		査 察 数				行政指導を行った対象物数			
		選対 任 す 象 べ き 物	選対 任 象 し た 物	合 計	雲 南 市	奥 出 雲 町	飯 南 町	合 計	雲 南 市	奥 出 雲 町	飯 南 町
合 計		546	489	491	248	174	69	204	101	79	24
1	イ 劇場・映画館	2	2	3	3			2	2		
	ロ 公会堂・集会所	64	57	65	39	19	7	4	1	1	2
2	イ キャバレー・カフェ	3	3								
	ロ 遊技場・ダンスホール	5	5	6	6			2	2		
	ハ 性風俗関連特殊営業店舗										
3	イ 待合・料理店	7	7	7	6	1		5	5		
	ロ 飲食店	39	36	18	8	9	1	14	6	7	1
4	百貨店・マーケット・店舗	62	47	47	33	9	5	24	15	6	3
5	イ 旅館・ホテル・宿泊所	41	39	11	1	9	1	3	1	2	
	ロ 寄宿舎・下宿・共同住宅	21	17	1		1					
6	イ 病院・診療所・助産所	6	6	4	2	2					
	ロ 養護老人施設・重度障害者施設	19	19	9	6	3		3	2	1	
	ハ 老人デイサービスセンター・保育所	44	40	32	23	6	3	16	9	4	3
	ニ 幼稚園・養護学校	8	8								
7	学 校	42	42	1		1					
8	図書館・博物館	5	5	2		1	1	2		1	1
9	イ 蒸気浴場・熱気浴場										
	ロ 公衆浴場	2	2								
10	車両の停車場・空港										
11	神社・寺院・教会	3	2	11	10	1		2	2		
12	イ 工場・作業所	29	28	65	10	42	13	34	6	23	5
	ロ 映画スタジオ・テレビスタジオ										
13	イ 自動車車庫・駐車場			20	9	9	2	14	6	7	1
	ロ 飛行場の格納庫										
14	倉 庫			48	25	16	7	30	20	8	2
15	前各項以外の事業所	47	41	62	29	9	24	20	14	3	3
16	イ 観合用途防火対象物（特定用途を含むもの）	90	78	46	26	15	5	16	4	9	3
	ロ 上記以外のもの	3	1	8	7	1		4	3	1	
16の2	地 下 街										
16の3	準 地 下 街										
17	重要文化財・史跡	2	2	23	3	20		7	1	6	
18	50m以上のアーケード										
19	市町村長の指定する山林										
20	総務省令で定める舟車										

：特定用途防火対象物

（文化財防火指導）

市町別 区分	合 計	雲 南 市	奥出雲町	飯 南 町
文 化 財	14	10	3	1

消防用設備等関係届出状況

設備名 区分	合計	消 火 設 備							警 報 設 備				避 難 設 備			消火活動上 必要な施設			
		消 火 器	屋 内 消 火 栓 設 備	屋 外 消 火 栓 設 備	ス プ リ ン ク ラ ー 設 備	動 力 消 防 ポ ン プ 設 備	泡 消 火 設 備	移 動 式 粉 末 消 火 設 備	ハ ロ ン 消 火 設 備	自 動 火 災 報 知 設 備	漏 電 火 災 警 報 器	非 常 警 報 設 備	火 災 通 報 装 置	避 難 器 具	誘 導 標 識	誘 導 標 識	排 煙 設 備	連 結 送 水 管	消 防 用 水
着工届	85		4		3				37	2	12	3	1		22			1	
設置届	158	39	4		3				60	4	11	4			33				
検査済証 交付件数	103	22	2		3				36	4	10	3			23				

火災予防条例等関係届出状況

区分	市町別			
	合計	雲 南 市	奥 出 雲 町	飯 南 町
防火対象物使用開始届	55	29	22	4
防火管理者（選・解）任届	102	68	20	14
水素ガスを充填する 気球の設置届				
煙火打ち上げ・仕掛け届	23	8	12	3
道 路 工 事 届	748	312	284	152
炉・厨房設備・温風暖房機・ボイラー 給湯湯沸設備・乾燥設備設置届	37	16	10	11
火災とまぎらわしい煙又は火炎 を発生するおそれのある行為の届	248	150	71	27
少量危険物・指定可燃物 貯 蔵 取 扱 届	35	21	7	7
発電設備・変電設備 蓄電池設備設置届	32	18	8	6
圧縮アセチレンガス 液化石油ガス届	14	10	3	1

2. 建築同意等

用途別建築同意状況

用途別	合計 (件)	市 町 別			
		雲南市	奥出雲町	飯南町	
合計	65 (18)	37 (15)	25 (2)	3 (1)	
1 イ 劇場・映画館					
ロ 公会堂・集会所					
2 イ キャバレー・カフェー					
ロ 遊技場・ダンスホール					
ハ 性風俗関連特殊営業店舗					
ニ カラオケボックス・個室型店舗					
3 イ 待合・料理店					
ロ 飲食店					
4 百貨店・マーケット・店舗	5	3	2		
5 イ 旅館・ホテル・宿泊所					
ロ 寄宿舎・下宿・共同住宅	2 (5)	1 (4)	1		(1)
6 イ 病院・診療所・助産所					
ロ 養護老人施設・重度障害者施設	1	1			
ハ 老人デイサービスセンター・保育所	3	1	2		
ニ 幼稚園・養護学校		(2)			
7 学 校					
8 図 書 館 ・ 博 物 館					
9 イ 蒸気浴場・熱気浴場					
ロ 公衆浴場					
10 車両の停車場・空港					
11 神社・寺院・教会	1	1			
12 イ 工場・作業所	9	5	2	2	
ロ 映画スタジオ・テレビスタジオ					
13 イ 自動車車庫・駐車場	3 (1)	1 (1)	2		
ロ 飛行場の格納庫					
14 倉 庫	4 (1)	4 (1)			
15 前各項以外の事業所	11 (5)	6 (4)	4 (1)	1	
16 イ 複合用途防火対象物(特定用途を含むもの)	1		1		
ロ 上記以外のもの	1	1			
16の2 地 下 街					
16の3 準 地 下 街					
17 重要文化財・史跡					
18 50m以上のアーケード					
工 作 物					
専 用 住 宅	11 (3)	9 (3)	2		
個人用車庫・倉庫	13 (1)	4	9 (1)		
併 用 住 宅					

※ () は、許可(認定)申請・計画通知を示す。

■ : 特定用途防火対象物

工事別比較

新 築	54
増 築	5
計 画 変 更	10
許 可 (認 定)	11
用 途 変 更	2
改 築	1
移 転	
合 計	83

構造別比較

耐 火	7
準 耐 火	3
そ の 他	73
合 計	83

月別建築同意等状況

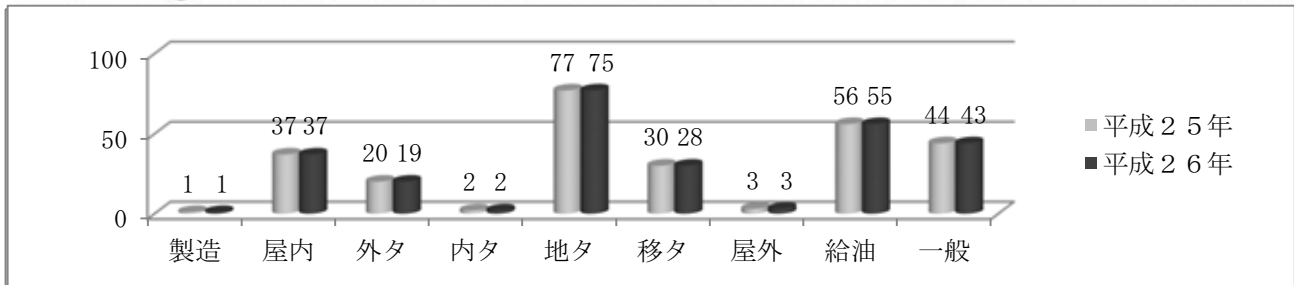
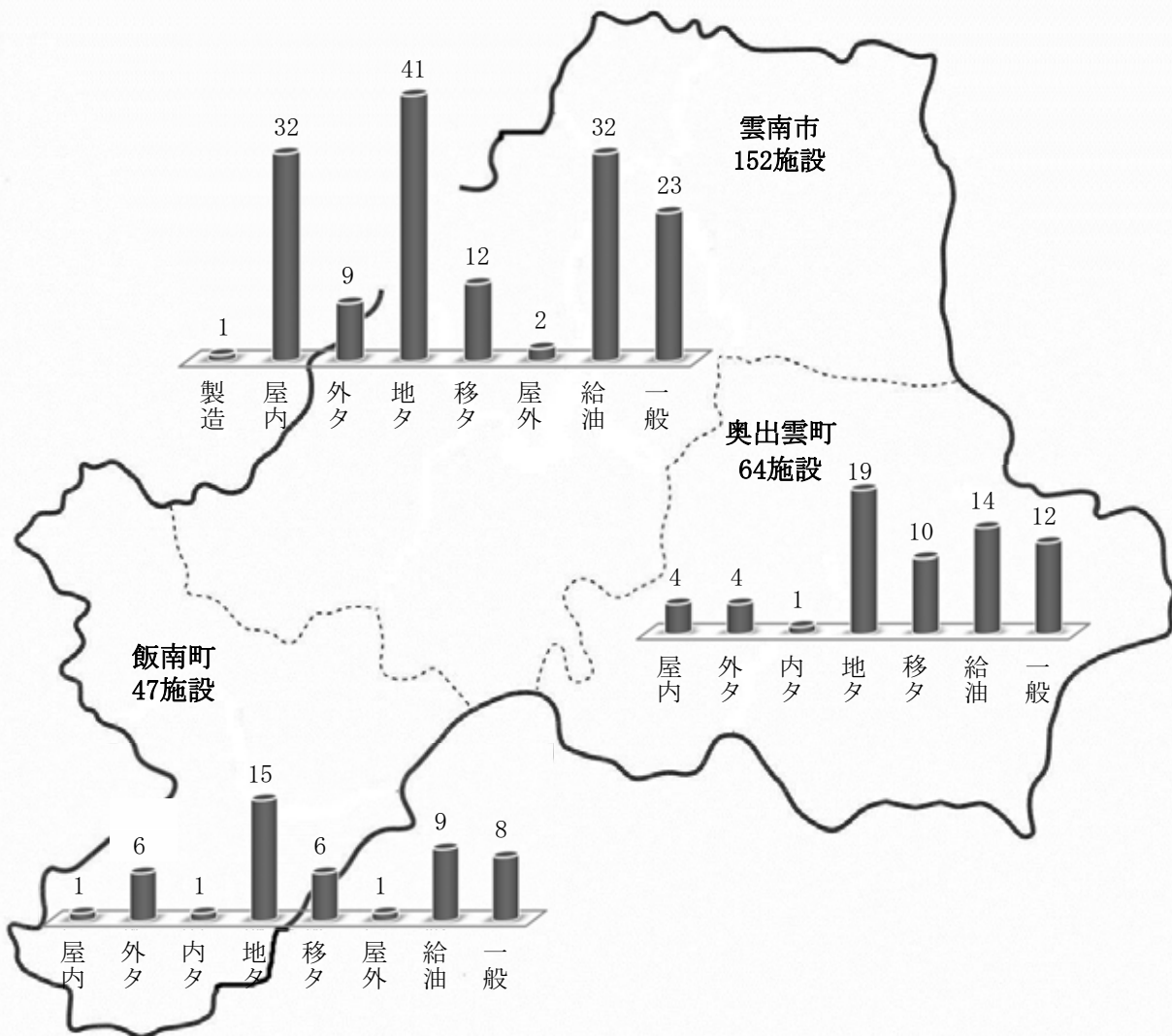
区分	月別 合計												
		1	2	3	4	5	6	7	8	9	10	11	12
合計	83	6	9	11	2	4	6	9	10	3	11	8	4
確認	57	6	5	8		1	3	7	6	3	8	7	3
計画変更	8		1	1	1		1		2		2		
許可	11		3	2		3	1				1	1	
計画通知	7				1		1	2	2				1

階層別建築同意等状況

区分	月別 合計												
		1	2	3	4	5	6	7	8	9	10	11	12
合計	83	6	9	11	2	4	6	9	10	3	11	8	4
1階	54	2	7	6	1	2	3	4	7	2	10	7	3
2階	26	4	2	5	1		3	5	3	1	1		1
3階	2					2							
4階	1											1	
5階	0												

3. 危険物

市町別施設数状況



製造……… 製造所 1
 外タ……… 屋外タンク貯蔵所 19
 地タ……… 地下タンク貯蔵所 75
 屋外……… 屋外貯蔵所 3
 一般……… 一般取扱所 43

屋内……… 屋内貯蔵所 37
 内タ……… 屋内タンク貯蔵所 2
 移タ……… 移動タンク貯蔵所 28
 給油……… 給油取扱所 55

合計 263施設

事務処理状況

許 可	設 置	製 造 所	
		貯 蔵 所	2
		取 扱 所	1
	変 更	製 造 所	
		貯 蔵 所	4
		取 扱 所	12

完 成 検 査	設 置	製 造 所	
		貯 蔵 所	1
		取 扱 所	1
	変 更	製 造 所	
		貯 蔵 所	2
		取 扱 所	11

タ ン ク 検 査	水 張	
	水 圧	2

承 認	仮 使 用	11
	仮 貯 蔵 ・ 仮 取 扱	

製 造 所 等 廃 止 届	10
保 安 監 督 者 選 解 任	16
L P G 意 見 書	

手数料収入状況

(単位：円)

合 計	製造所等の許可・完成検査・タンク検査					仮貯蔵・仮取扱及び仮使用		
	許 可 手 数 料		完 成 検 査	タ ン ク 検 査		仮 貯 蔵	仮 取 扱	仮 使 用
	設 置	変 更		水 張	水 圧			
721,650	78,000	357,500	204,750		22,000			59,400

査察状況

月別 市町別	合計	1	2	3	4	5	6	7	8	9	10	11	12
合計	258	18	31	38	4		37	9	3	48	1	61	8
雲 南 市	164	18	30	38			2		3	37	1	35	
奥 出 雲 町	55		1				6	9		11		20	8
飯 南 町	39				4		29					6	

4. 火薬・高圧ガス・液化石油ガス

事務処理状況

火薬類取締法関係

譲渡許可	
譲受許可	
譲受消費許可	6
消費許可（煙火）	12
消費許可	
庫外貯蔵指示	
合計	18

高圧ガス保安法関係

製造施設許可申請	
製造施設変更許可申請	6
貯蔵所設置許可申請	
貯蔵所変更許可申請	
製造貯蔵所完成検査申請	3
製造施設保安検査申請	7
合計	16

液化石油ガス法関係

充てん設備（変更）許可申請	
充てん設備完成検査申請	
充てん設備保安検査申請	
液化石油ガス設備工事届受理	2
合計	2

検査・査察状況

火薬	29
高圧ガス	21
液化石油ガス	
合計	50

手数料収入状況

火薬類取締法関係

(単位：円)

区 分	1 件あたり	件 数	金 額
譲 渡 許 可	1,200		
譲 受 許 可	2,400		
譲 受 消 費 許 可	3,500		
	6,900	6	41,400
消 費 許 可 (煙 火)	7,900	12	94,800
合 計		18	136,200

高圧ガス保安法関係

(単位：円)

区 分	件 数	金 額	
製 造 施 設 許 可 申 請			
製 造 施 設 等 変 更 許 可 申 請	6	160,000	
貯 蔵 所 設 置 許 可 申 請			
貯 蔵 所 変 更 許 可 申 請			
製 造 貯 蔵 所 完 成 検 査 申 請	処 理 能 力 10 万 立 方 ㍓ 以 上	3	53,250
	処 理 能 力 10 万 立 方 ㍓ 未 満		
製 造 施 設 保 安 検 査 申 請	処 理 能 力 10 万 立 方 ㍓ 以 上	1	150,000
	処 理 能 力 10 万 立 方 ㍓ 未 満	6	555,000
合 計	16	918,250	

液化石油ガス法関係

(単位：円)

区 分	件 数	金 額
充 て ん 設 備 (変 更) 許 可 申 請		
充 て ん 設 備 完 成 検 査 申 請		
充 て ん 設 備 保 安 検 査 申 請		
合 計	0	0

5. 防火・訓練指導

防火指導状況

月別 區別		合計	1	2	3	4	5	6	7	8	9	10	11	12
		合計	86	3	14	11	1	1	10	7	1	7	13	14
座談会・講習会	雲南市	62	3	11	7	1	1	8	5	1	1	10	11	3
	奥出雲町	15		3	4			1	2		2	2		1
	飯南町	9						1			4	1	3	

訓練指導状況

月別 區別		合計	1	2	3	4	5	6	7	8	9	10	11	12
		合計	367	5	16	32	15	21	56	41	13	22	46	56
避難訓練指導	雲南市	116	1	4	7	6	8	18	12	5	3	19	18	15
	奥出雲町	34	1	1	6		3	2	5		6	4		6
	飯南町	33		2	5	2	1	7	4		2	2	7	1
	計	183	2	7	18	8	12	27	21	5	11	25	25	22
消火訓練指導	雲南市	120	2	4	8	5	7	17	12	7	4	17	21	16
	奥出雲町	39	1	3	2		1	4	6	1	6	4	5	6
	飯南町	25		2	4	2	1	8	2		1		5	
	計	184	3	9	14	7	9	29	20	8	11	21	31	22

防 火 委 員 会 編

1. 防火クラブ等結成状況

幼年消防クラブ結成状況

市 町 名	ク ラ ブ 数	会 員 数
雲 南 市	19	1,145
奥 出 雲 町	9	399
飯 南 町	4	159
合 計	32	1,703

少年消防クラブ結成状況

市 町 名	ク ラ ブ 数	会 員 数
雲 南 市	16	1,948
奥 出 雲 町	11	563
飯 南 町	4	210
合 計	31	2,721

女性・自治会等防火クラブ結成状況

市 町 名	ク ラ ブ 数	会 員 数
雲 南 市	282	8,494
奥 出 雲 町	48	1,761
飯 南 町	21	534
合 計	351	10,789

2. 防火クラブ表彰歴

幼年消防クラブ

島根県知事表彰受賞

平成26年 8月 2日 田井保育所幼年消防クラブ（吉田町）

少年消防クラブ

消防庁長官表彰

平成26年 3月25日 掛合小学校少年消防クラブ（掛合町）

島根県知事表彰受賞

平成26年 8月 2日 志々小学校少年消防クラブ（飯南町）

防火クラブ

島根県知事表彰受賞

平成26年 8月 2日 東 婦 人 防 火 ク ラ ブ (木次町)

雲南防火委員会会長表彰受賞

平成26年 5月25日 4区自治会防火クラブ(木次町)

平成26年 5月25日 本町自治会防火クラブ(大東町)

平成26年 5月25日 大竹上自治会防火クラブ(加茂町)

平成26年 5月25日 穴見女性防火クラブ(掛合町)

平成26年 5月25日 志食婦人防火クラブ(掛合町)

平成26年 5月25日 八幡下婦人防火クラブ(奥出雲町)

平成26年 5月25日 和田婦人防火クラブ(飯南町)

3. 交付物件受領 (一財)日本防火・防災協会 (公財)日本消防協会

鼓笛隊セット

昭和60年	斐伊幼稚園幼年消防クラブ(木次町)
昭和61年	飯石幼稚園幼年消防クラブ(三刀屋町)
昭和62年	大東幼稚園幼年消防クラブ(大東町)
昭和63年	三刀屋幼稚園幼年消防クラブ(三刀屋町)
平成3年	加茂幼稚園幼年消防クラブ(加茂町)
平成5年	鍋山幼稚園幼年消防クラブ(三刀屋町)
平成24年	馬木幼児園幼年消防クラブ(奥出雲町)

和太鼓

平成17年	掛合保育所幼年消防クラブ(掛合町)
平成19年	三成保育所幼年消防クラブ(奥出雲町)
平成20年	桜ヶ台保育所幼年消防クラブ(飯南町)
平成21年	阿井幼稚園幼年消防クラブ(奥出雲町)
平成23年	吉田保育所幼年消防クラブ(吉田町)
平成25年	赤名保育所幼年消防クラブ(飯南町)
平成26年	三刀屋保育所幼年消防クラブ(三刀屋町)

防火広報用視聴覚資器材

平成8年	雲南少年婦人防火委員会
平成18年	雲南防火委員会
平成24年	雲南防火委員会

ビデオセット

昭和63年	海潮幼稚園幼年消防クラブ(大東町)
平成5年	かもめ保育園幼年消防クラブ(大東町)

住宅用火災警報器

平成 1 8 年	久野女性防火クラブ（大東町）
----------	----------------

軽可搬消防ポンプ

昭和 6 2 年	後根波地区婦人消防隊（三刀屋町）
昭和 6 3 年	東谷谷婦人消防隊（加茂町）
	上熊谷地区婦人消防隊（木次町） 久野婦人消防隊（3台）（大東町）
平成 2 年	引野地区婦人消防隊（木次町）
	瀬の谷地区婦人消防隊（木次町）
	多久和分館婦人消防隊（三刀屋町）
平成 3 年	案内地区婦人消防隊（木次町）
	八所婦人消防隊（大東町）
	禅定公民館婦人消防隊（三刀屋町）
平成 4 年	新市上区婦人消防隊（木次町）
	粟原婦人消防隊（三刀屋町）
平成 5 年	本谷レディース婦人消防隊（木次町）
平成 6 年	新庄南婦人消防隊（大東町）
平成 7 年	大島地区婦人消防隊（木次町）
	里坊公民館婦人消防隊（三刀屋町）
平成 8 年	木次町ミセスピーチ婦人消防隊（木次町）
	大倉・下口婦人消防隊（三刀屋町）
	2の1番区婦人消防隊（木次町）
平成 9 年	師弟婦人消防隊（大東町）
平成 1 0 年	高窪婦人消防隊（三刀屋町）
	前根波婦人消防隊（三刀屋町）
平成 1 1 年	鳥楨・深谷婦人消防隊（三刀屋町）
平成 2 3 年	久野女性防火クラブ（大東町）

他の交付物件

昭和 6 1 年	心肺蘇生法訓練用マネキン（1体）木次町外三町少年婦人防火委員会 防火広報車「宝くじ号」（1台）木次町外三町少年婦人防火委員会
平成 1 1 年	煙体験用資器材（一式）雲南少年婦人防火委員会 屋外移動式煮炊釜（一式）雲南少年婦人防火委員会
平成 1 3 年	模擬消火訓練装置セット（一式）雲南少年婦人防火委員会 心肺蘇生法訓練用人形（16体）雲南少年婦人防火委員会
平成 1 6 年	心肺蘇生用教育人体モデル（一式）雲南少年婦人防火委員会
平成 2 0 年	煙体験用資器材（一式）雲南防火委員会
平成 2 1 年	心肺蘇生用教育人体モデル（一式）雲南防火委員会

警 防 編

事務分掌

警防課

- ・火災、地震及び風水害等の警戒並びに防御に係る事務に関する事。
- ・消防、救助業務及び訓練の計画並びに立案及び指導に関する事。
- ・消防及び救助技術の調査研究に関する事。
- ・消防用機械器具の調査研究に関する事。
- ・消防用機械器具の維持管理の統括に関する事。
- ・車両の安全運転管理の統括に関する事。
- ・気象情報及び火災警報に関する事。
- ・火災等の原因及び損害の調査の統括に関する事。
- ・火災、救助等の統計及び報告の統括に関する事。
- ・り災証明に関する事。
- ・消防車両等及び機械器具の整備計画等の統括に関する事。
- ・消防団その他団体等の消防訓練等の指導の統括に関する事。
- ・消防相互応援協定に関する事。
- ・消防機関等との連絡調整に関する事。

消防署

- ・公印の保管に関する事。
- ・消防署の文書收受等及び庶務に関する事。
- ・火災、地震及び風水害等の警戒並びに防御に関する事。
- ・火災等の原因及び損害の調査に関する事。
- ・火災等の統計及び報告に関する事。
- ・消防水利の情報収集に関する事。
- ・消防用機械器具の配置及び整備保全に関する事。
- ・救急活動に関する事。
- ・救急業務の高度化推進に関する事。
- ・救急応急手当の普及啓発に関する事。
- ・救助活動に関する事。
- ・車両の安全運転管理に関する事。
- ・消防、救急及び救助活動の記録並びに安全管理に関する事。
- ・消防、救急及び救助の資器材並びに活動の推進に関する事。
- ・職員の配置、服務、教養及び訓練礼式等に関する事。
- ・消防、救急及び救助訓練の実施に関する事。
- ・消防団その他団体等の消防訓練等の指導に関する事。
- ・火災予防及び消防広報に関する事。
- ・防火対象物の査察等に関する事。
- ・火災予防条例等の指導に関する事。
- ・建築物等の許可等の消防同意に関する事。
- ・消防署職員の勤務指定に関する事。
- ・業務予定の指定に関する事。
- ・救急業務の実施計画に関する事。
- ・救急技術の調査研究及び指導に関する事。
- ・救急統計及び報告に関する事。
- ・救急搬送証明に関する事。
- ・応急手当の普及啓発の統括に関する事。
- ・メディカルコントロール協議会に関する事。
- ・救急機械器具の配置及び整備保全に関する事。

1. 火災

発生状況

年別	区分	件数						焼損棟数				り災世帯数			り災人員	
		総件数	建物	林野	車両	船舶	航空機	その他	全焼	半焼	部分焼	ぼや	全損	半損		小損
平成21年		30	18	4	1			7	15	1	6	7	8		2	32
平成22年		19	8	1	3			7	8	2	5	2	2	1	2	13
平成23年		32	18	4	3			7	19	3	8	5	5	1	5	38
平成24年		24	9	2	3			10	11	1	6	3	3		3	25
平成25年		49	18	9	1			21	17	6	6	7	6	2	9	49
平成26年		35	13	5	2			15	5	1	12	3	3	1	8	33
1月		2	2						1		3	1	1		4	9
2月		2	2						1		3		1		1	7
3月		5	2					3	1		1				1	4
4月		4		1				3								
5月		4	1	1	1			1				1				
6月		2						2								
7月		1						1								
8月		3	1		1			1	1	1				1		4
9月		5	2	1				2			2					
10月		3		2				1								
11月		4	3					1	1		3	1	1		2	9
12月																

市町別発生状況

国縣市町別	区分	件数						焼損棟数				り災世帯数			り災人員	
		総件数	建物	林野	車両	船舶	航空機	その他	全焼	半焼	部分焼	ぼや	全損	半損		小損
雲南市		16	7	1	1			7	4	1	9	1	3	1	4	25
奥出雲町		11	3	3				5	1		2				1	4
飯南町		8	3	1	1			3			1	2			3	4
全国（平成25年）		48,095	25,053	2,020	4,586	91	3	16,342	8,036	2,113	9,564	15,318	4,863	1,559	14,947	49,676
島根県（平成25年）		378	154	47	20	1		156	84	21	47	75	33	5	64	257

死傷者		焼損面積		損害見積額 (千円)								
死者	傷者	建物 (㎡)	林野 (a)	建物		林野	車両	船舶	航空機	その他	爆発	総額
				建物	収容物							
2	5	2,911	26	77,378	20,682		115			245		98,420
	1	1,121	4	23,394	12,905		1,237			789		38,325
	3	2,638	25	81,073	40,549	545	5,004			3,865		131,036
1	2	1,217	7	19,762	12,745	256	3,307			3,313		39,383
1	5	3,929	104	123,063	19,528	265	100			16,455		159,411
2	8	831	32	27,948	9,000		3,823			2,400		43,171
	2	143		4,959	5,388					887		11,234
1		192		6,587	1,340							7,927
	2	176	3	4,513	154							4,667
	1		27							2		2
	1						115			35		150
										48		48
1	1	144		2,557	227		3,708					6,492
			1	16								16
	1		1							6		6
		176		9,316	1,891					1,422		12,629

死傷者		焼損面積		損害見積額 (千円)								
死者	傷者	建物 (㎡)	林野 (a)	建物		林野	車両	船舶	航空機	その他	爆発	総額
				建物	収容物							
2	5	620		22,793	7,139		115			2,350		32,397
		189	31	4,757	504					48		5,309
	3	22	1	398	1,357		3,708			2		5,465
1,625	6,858	1,183,724	97,079	55,385,817	26,933,926	232,619	3,667,836	298,751	5,455	2,209,375	2,048,615	90,782,394
9	47	13,126	1,310	383,759	164,871	737	6,658	16,000		12,098	15	584,138

用途別建物発生状況

火元の用途	件数	焼損棟数				り災世帯	り災人員	焼損面積	
		全焼	半焼	部分焼	ぼや			床面積 (㎡)	表面積 (㎡)
住宅	9	4	1	10	2	12	33	655.28	70.14
作業場	1			1					2.26
納屋	1			1					1.96
車庫	1				1				
その他	1	1						175.75	
合計	13	5	1	12	3	12	33	831.03	74.36

出火原因別発生状況

原因別		出火件数	雲南市	奥出雲町	飯南町	損害額 (千円)
放火		1	1			2,784
飛び火		2	1		1	4
枯れ草焼き		5		5		0
寄せ焼き		6	1	3	2	4,558
たき火		2	2			0
ゴミの焼却		3	3			6
煙突の接触		1		1		12
たばこ		2	1	1		0
火鉢内の炭団		1	1			10,184
スプレー缶のガスに引火		1			1	1,050
繊維製品に引火		1			1	698
漏洩したガスに引火		1	1			159
オイルが高熱の排気管に接触し発火		1	1			150
ガソリンに引火		1	1			0
熱煙		1			1	0
電気配線短絡		1			1	3,708
ローソク		1		1		741
輻射を受けて発火		1			1	7
不明		3	3			19,110
合計		35	16	11	8	43,171

曜日別・時間帯別発生状況

曜日	日	月	火	水	木	金	土	不明	合計
0～6									
6～12	3	2	2	1	2	1	1		12
12～18	2	3	2	4	2	2	4		19
18～24		2		1		1			4
不明									
合計	5	7	4	6	4	4	5		35

2. 救助

出動状況

事故種別 区分		合計	交通事故	火災	水難事故	自然災害	機械による事故	建物による事故	ガス・酸欠事故	破裂事故	その他の事故
		出動件数	63	46		2			1		
活動状況	27	17		1			1				8
救助人員	34	24		1			1				8
出動人員	計	514	395		19			6			94
	消防隊員	49	37		9						3
	救助隊員	228	172		4			3			49
	救急隊員	237	186		6			3			42
出動車両	計	160	120		8			2			30
	ポンプ車	6	4		1						1
	水槽付ポンプ車	2	2								
	救助工作車	61	46		1			1			13
	救急車	78	61		2			1			14
	その他の車両	13	7		4						2

市町別出動状況

事故種別 国縣市町別		合計	交通事故	火災	水難事故	自然災害	機械による事故	建物による事故	ガス・酸欠事故	破裂事故	その他の事故
		雲南市	42	34		1					
奥出雲町	10	5		1							4
飯南町	6	2					1				3
その他(管外)	5	5									
雲南消防本部	63	46		2			1				14
全国(平成25年)	88,392	28,147	4,547	3,942	607	1,695	28,855	589	13		19,997
島根県(平成25年)	531	312	19	42	10	16	15	4			113

3. 救急

出場状況

区分 年別	出場件数	搬送人員	事 故 別			
			火災	自然災害	水難	交通
平成 22 年	2,062	2,004	1		3	139
平成 23 年	2,252	2,176	4		1	174
平成 24 年	2,189	2,119	1		3	192
平成 25 年	2,233	2,156	4			166
平成 26 年	2,149	2,077	6		2	158
1 月	210	204	1			10
2 月	178	172				14
3 月	168	161				13
4 月	176	176	1		1	13
5 月	180	172	1			10
6 月	159	157				9
7 月	173	169				14
8 月	176	166	2		1	14
9 月	184	180				16
10 月	196	187	1			17
11 月	167	160				15
12 月	182	173				13

市町別出場状況

区分 国県市町別	出場件数	搬送人員	事 故 別			
			火災	自然災害	水難	交通
雲 南 市	1,302	1,257	4		1	113
奥 出 雲 町	577	555			1	34
飯 南 町	264	261	2			5
その他（管外）	6	4				6
雲南消防本部	2,149	2,077	6		2	158
全国（平成25年）	5,909,367	5,340,117	24,487	801	5,118	536,354
島根県（平成25年）	28,442	26,844	105	6	55	2,435

出 場 件 数							一日平均 出場件数
労働災害	運動競技	一般負傷	加害	自損行為	急病	その他	
52	21	271	1	33	1,167	374	5.6
59	14	287	4	34	1,291	384	6.2
65	24	274	1	30	1,184	415	6.0
50	12	309	2	28	1,229	433	6.1
42	17	307	1	31	1,215	370	5.9
4		34		1	123	37	6.8
2	2	19		1	104	36	6.4
2	1	25		2	105	20	5.4
3		25		3	96	34	5.9
3	1	24		3	111	27	5.8
5	3	27		3	83	29	5.3
7	4	24		2	96	26	5.6
5		21	1	3	100	29	5.7
5	4	30		1	93	35	6.1
3	1	24		7	111	32	6.3
1	1	22		2	95	31	5.6
2		32		3	98	34	5.9

出 場 件 数							一日平均 出場件数
労働災害	運動競技	一般負傷	加害	自損行為	急病	その他	
24	10	193		20	793	144	3.6
9	4	67	1	9	307	145	1.6
9	3	47		2	115	81	0.7
							0.02
42	17	307	1	31	1,215	370	5.9
50,077	38,505	850,673	38,545	64,622	3,728,806	571,379	16190.0
299	222	4,167	83	330	17,591	3,149	77.9

現場到着所要時間出場状況

時間 種別	合 計	現場到着所要時間別件数					最短時間 (分)	最長時間 (分)	平均時間 (分)
		3分未満	3分以上 5分未満	5分以上 10分未満	10分以上 20分未満	20分以上			
急病	1,215	16	19	381	640	159	0	44	12.6
交通事故	158		6	36	92	24	3	31	13.3
一般負傷	307	2	9	85	166	45	0	45	13.0
その他	469	3	39	269	127	31	0	55	9.4
合計	2,149	21	73	771	1,025	259			

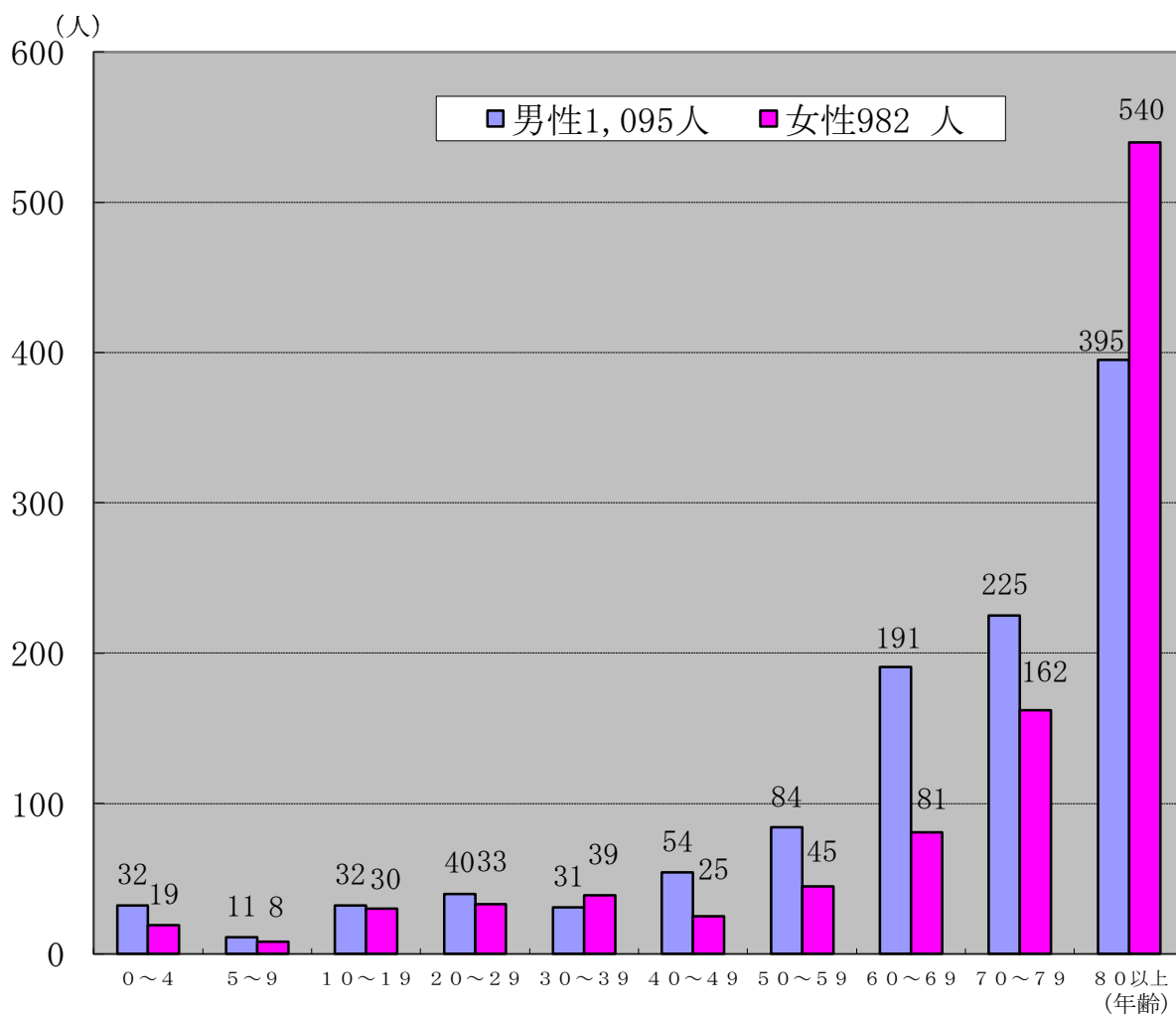
月別・時間別出場状況

月 時間	合計	1	2	3	4	5	6	7	8	9	10	11	12
0～2	51	2	7		4	1	7	3	6	3	2	6	10
2～4	48	2	4	5	5	6	4	2	6	4	7	1	2
4～6	66	5	5	4	4	7	5	4	7	6	7	5	7
6～8	141	15	13	14	12	13	7	9	10	12	17	11	8
8～10	265	34	23	26	17	16	15	26	25	26	21	15	21
10～12	289	31	24	17	27	20	20	26	25	28	23	22	26
12～14	280	32	25	20	24	24	26	23	23	21	24	23	15
14～16	260	26	15	19	19	25	20	26	24	19	26	25	16
16～18	230	19	18	17	21	18	17	15	19	21	20	20	25
18～20	230	19	23	20	25	23	18	21	7	18	21	14	21
20～22	163	13	12	16	7	14	9	11	13	16	19	18	15
22～24	126	12	9	10	11	13	11	7	11	10	9	7	16
合計	2,149	210	178	168	176	180	159	173	176	184	196	167	182

曜日別出場状況

種別 曜日	合計	火災	自然災害	水難	交通	労働災害	運動競技	一般負傷	加害	自損行為	急病	転院	その他
月	317	1			24	8	1	50		5	170	55	3
火	316				17	9	1	41	1	6	186	55	
水	311	1		1	16	6	1	34		7	181	61	3
木	293	1			30	7	2	37		5	151	60	
金	341	1			21	5	2	53		2	189	67	1
土	276			1	17	5	3	47		4	169	29	1
日	295	2			33	2	7	45		2	169	32	3
合計	2,149	6		2	158	42	17	307	1	31	1,215	359	11

年齢・性別搬送人員数



病院別搬送人員数

種別	火災	自然災害	水難	交通	労働災害	運動競技	一般負傷	加害	自損行為	急病	その他	合計
病院別												
合計	7		1	165	41	17	296	1	19	1,172	358	2,077
雲南市立病院	1		1	69	11	8	104		8	342	20	564
町立奥出雲病院				24	7	3	59	1	4	210	35	343
飯南町立飯南病院	3			3	4		36		2	93		141
平成記念病院				11	1	1	15			52	2	82
奥出雲コスモ病院										3		3
永生クリニック										3		3
松江市立病院				5			4			26	12	47
松江赤十字病院				1			2			32	37	72
玉造病院										1	3	4
松江生協病院							1			4	1	6
国立病院機構松江医療センター										6	8	14
島根大学医学部附属病院	1			9	6	1	32		1	137	63	250
島根県立中央病院	2			20	8	2	26		4	158	111	331
市立三次中央病院				1	1	1	1			5	17	26
鳥取大学医学部附属病院										1		1
出雲徳洲会病院				4			5			14	1	24
その他										4	1	5
ドクターヘリ				18	3	1	11			81	47	161

ドクターヘリの搬送状況

	雲南市	奥出雲町	飯南町	合計
平成25年	110	44	41	195
平成26年	96	47	18	161

傷病程度別搬送人員数

種別	火災	自然災害	水難	交通	労働災害	運動競技	一般負傷	加害	自損行為	急病	その他	合計
傷病程度												
合計	7		1	165	41	17	296	1	19	1,172	358	2,077
死亡				2	1		1		8	29		41
重症	1		1	10	4		23		7	130	62	238
中等症	2			76	23	9	198		4	780	272	1,364
軽症	4			77	13	8	74	1		233	24	434

急病の内訳

分類別 傷病程度	合計	循環系		消化系	呼吸系	精神系	感覚系	泌尿系	新生物	その他	不明
		脳疾患	心疾患等								
死亡	29	1	15						1		12
重症	130	42	33	9	20				1	9	16
中等症	780	213	79	106	128	14	9	15	3	115	98
軽症	233	38	18	33	9	11	13	4	1	67	39
合計	1,172	294	145	148	157	25	22	19	6	191	165

応急処置の状況

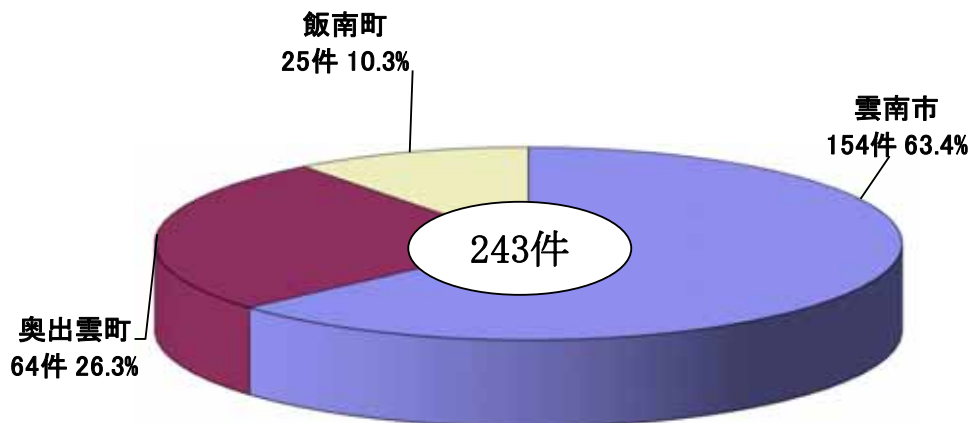
区分 種別	応急処置を施した搬送人員	処置項目																		
		合計	止血	固定	人工呼吸	心肺蘇生	酸素吸入	保温	被覆	血中酸素飽和度	血圧測定	聴診器による心音呼吸音の聴取	気管挿管	（器具を用いた気道確保） ラリソンゲルチューブ等	その他の気道確保	静脈路確保	薬剤投与	除細動	心電図	その他の応急処置
急病	1,171	5,577	4	39	7	53	512	21	1	1,125	1,115	500	13	26	109	37	32	3	879	1,101
交通事故	164	762	9	119		4	41	1	25	159	152	85		3	7	2	2		54	99
一般負傷	296	1,277	25	143	6	9	42	7	68	288	284	61	6	1	20	6	5	1	89	216
その他	444	1,909	8	59	3	17	155	5	15	430	426	111	3	6	32	10	8	2	278	341
合計	2,075	9,525	46	360	16	83	750	34	109	2,002	1,977	757	22	36	168	55	47	6	1,300	1,757

4. その他の災害

出動状況

区分 事故種別	出 動 件 数	活 動 状 況	出 動 人 員				出 動 車 両					
			合 計	消 防 隊 員	救 助 隊 員	救 急 隊 員	合 計	ポ ン プ 車	水 槽 付 ポ ン プ 車	救 助 工 作 車	救 急 車	そ の 他 の 車 両
合 計	243	215	763	666	94	3	251	88	126	26	1	10
危険物排除	16	16	54	11	43		17		3	12		2
怪煙警戒	8	4	34	34			10	2	8			
ガス漏れ												
誤発報	4		12	12			4		4			
救急支援	21	14	67	36	31		21	9	3	9		
へり支援	186	179	543	527	13	3	184	71	101	3	1	8
その他	8	2	53	46	7		15	6	7	2		

市町別出動件数



5. 操法関係

雲南地区消防団操法大会成績一覧表（第13回～第39回）

部 別 回・年月日	ポンプ車の部				小型ポンプの部			
	1 位	得 点	2 位	得 点	1 位	得 点	2 位	得 点
第 13 回 63.8.7	三刀屋	173.0	加 茂	148.0	三刀屋	190.0	木 次	174.0
第 14 回 H元.7.16	三刀屋	132.0	木 次	125.0	木 次	176.0	三刀屋	175.0
第 15 回 2.7.15	三刀屋	132.0	木 次	122.0	木 次	191.0	三刀屋	177.0
第 16 回 3.8.4	木 次	176.0	加 茂	139.0	木 次	181.0	大 東	174.0
第 17 回 4.7.19	仁 多	185.0	木 次	177.0	加 茂	196.0	木 次	196.0
第 18 回 5.7.25	仁 多	166.0	横 田	142.0	仁 多	191.0	木 次	186.0
第 19 回 6.7.24	木 次	172.0	仁 多	167.0	仁 多	187.0	加 茂	182.0
第 20 回 7.7.30	横 田	170.0	仁 多	161.0	横 田	187.0	仁 多	179.0
第 21 回 8.8.4	仁 多	176.0	横 田	161.0	仁 多	185.0	加 茂	177.0
第 22 回 9.7.20	掛 合	189.0	横 田	182.0	仁 多	198.0	大 東	196.0
第 23 回 10.8.9	三刀屋	197.0	仁 多	187.0	三刀屋	199.0	横 田	199.0
第 24 回 11.8.8	横 田	188.0	赤 来	164.0	仁 多	192.0	加 茂	184.0
第 25 回 12.7.23	仁 多	194.0	赤 来	186.0	加 茂	191.0	赤 来	191.0
第 26 回 13.7.22	横 田	186.0	掛 合	182.0	仁 多	199.0	大 東	198.0
第 27 回 14.7.21	掛 合	190.0	大 東	188.0	木 次	197.0	掛 合	195.0
第 28 回 15.7.20	木 次	194.0	横 田	188.0	仁 多	199.0	三刀屋	198.0
第 29 回 16.8.8	仁 多	187.0	頓 原	166.0	大 東	193.0	加 茂	193.0
第 30 回 17.7.17	奥出雲	187.0	大 東	184.0	奥出雲	197.0	三刀屋	192.0
第 31 回 18.7.16	奥出雲	191.0	木 次	188.0	吉 田	196.0	加 茂	188.0
第 32 回 19.7.22	奥出雲	191.0			大 東	193.0	木 次	191.0
第 33 回 20.7.20	奥出雲	188.5	三刀屋	175.0	奥出雲	195.5	加 茂	192.0
第 34 回 21.7.26	掛 合	186.0	奥出雲	179.0	奥出雲	193.5	吉 田	187.5
第 35 回 22.7.18	奥出雲	179.0	吉 田	167.5	大 東	188.5	奥出雲	186.0
第 36 回 23.7.24	奥出雲	178.0	木 次	175.0	奥出雲	186.5	掛 合	182.5
第 37 回 24.7.22	奥出雲	182.0	大東	176.0	奥出雲	188.5	掛 合	188.0
第 38 回 25.7.14	奥出雲	184.0	三刀屋	173.5	奥出雲	191.0	木 次	191.0
第 39 回 26.7.20	奥出雲	185.0	掛 合	179.0	奥出雲	184.0	大 東	181.0

島根県消防操法大会成績一覧表（第44回～第58回）

部 別 回・年月日		ポンプ車の部			小型ポンプの部			備 考
		出場町	成績	得点	出場町	成績	得点	
第44回 12.8.6	平田市	仁多	1位	199.0	加茂	1位	199.0	大東町消防団（ポンプ車の部） 第16回全国操法大会出場（9位）
		赤来	3位	187.0	大東	3位	197.0	
第45回 13.8.5	柿木村	横田	1位	195.0	仁多	1位	199.0	
		吉田	2位	191.0	大東	7位	195.0	
第46回 14.8.4	斐川町	加茂	5位	187.0	木次	8位	194.0	仁多町消防団（小型ポンプの部） 第18回全国操法大会出場
		掛合	2位	193.0	吉田	11位	193.0	
第47回 15.8.3	旭町	掛合	3位	191.0	木次	1位	198.0	
		仁多	3位	191.0	横田	3位	195.0	
第48回 16.8.29	八雲村	三刀屋	3位	198.0	掛合	7位	189.0	
		横田	4位	197.0	加茂	11位	188.0	
第49回 17.8.7	邑南町	木次	5位	192.0	三刀屋	1位	194.0	
		大東	5位	182.0	加茂	2位	190.0	
第50回 18.8.6	雲南市	飯南	6位	182.0	大東	6位	189.0	
		飯南	9位	168.0	仁多	20位	180.0	
第51回 19.8.5	益田市	掛合	1位	189.0	木次	2位	199.0	
		奥出雲	3位	188.0	加茂	3位	193.0	
第52回 20.8.3	出雲市	木次	4位	185.0	横田	4位	192.0	
		吉田	5位	185.0	頼原	7位	187.0	
第53回 21.8.9	大田市	奥出雲	3位	182.0	大東	8位	187.0	
		飯南	7位	182.5	加茂	15位	188.5	
第54回 22.8.1	安来市	三刀屋	2位	190.5	木次	3位	192.0	
		奥出雲	3位	188.0	奥出雲	6位	188.5	
第55回 23.8.7	浜田市	飯南	3位	192.5	吉田	10位	186.0	
		奥出雲	4位	188.5	大東	11位	186.0	
第56回 24.8.5	奥出雲町	木次	5位	186.0	飯南	16位	181.5	
		奥出雲	1位	188.0	奥出雲	11位	187.0	
第57回 25.8.4	江津市	奥出雲	4位	186.5	三刀屋	12位	186.0	
		奥出雲	5位	180.5	大東	16位	184.0	
第58回 26.8.3	松江市	飯南	3位	192.5	飯南	17位	184.0	奥出雲町消防団（小型ポンプの部） 第24回全国消防操法大会出場（準優勝）
		奥出雲	4位	188.5	加茂	21位	182.0	
		木次	5位	186.0	掛合	8位	189.0	
		奥出雲	4位	176.5	奥出雲	10位	189.0	
		大東	6位	172.5	奥出雲	1位	191.5	
					奥出雲	2位	187.5	
					木次	3位	186.0	
					飯南	4位	185.0	
					加茂	6位	182.5	
					掛合	13位	178.0	
					奥出雲	1位	196.0	
					木次	5位	191.5	
					飯南	15位	182.5	
					大東	17位	180.0	
					奥出雲	4位	191.0	
					大東	6位	190.5	
					吉田	10位	187.0	

6. 応急手当普及啓発実施状況

応急手当指導員数

種別	区分	合計	消防職員	消防職員の 退職者	消防団員	その他
合計(人)		108	107	1		
応急手当指導員講習Ⅰ (修了者)		82	82			
応急手当指導員講習Ⅱ (修了者)		26	25	1		
応急手当指導員講習Ⅲ (修了者)						
消防長が認めた者						

救命講習等実施状況

年別	区分		合計		上級救命講習 (8時間)		普通救命講習 (Ⅰ・Ⅱ)		応急手当指導 員養成再講習		その他の 救急法講習	
	受講人員	回数	受講人員	回数	受講人員	回数	受講人員	回数	受講人員	回数		
平成23年	4,646	170			899	55					3,747	115
平成24年	4,472	158			927	60					3,545	98
平成25年	4,546	187			917	59					3,629	128
平成26年	4,275	174			718	58					3,557	116

開催市町別普通救命講習受講者数



開催市町別救急法受講者数



7. 車両

車両配置状況

所属	車両種別	車名	年式	排気量 (cc)	型別	級別	無線呼出名称	備考
消 防 本 部 ・ 雲 南 消 防 署	雲南1 指揮車	日産	平成13年式	2,500			うんなん1	4WD
	雲南3 連絡車	スバル	平成22年式	660			うんなん3	4WD
	雲南4 連絡車	三菱	平成24年式	650			うんなん4	4WD
	雲南5 防災支援車	日産	平成26年式	1,990			うんなん5	4WD
	雲南7 連絡車	トヨタ	平成13年式	2,490				
	雲南指揮1 指揮隊車	日産	平成6年式	2,660			うんなんしき1	4WD
	雲南ポンプ1 ポンプ車	日野	平成13年式	4,890	CD-I 小型ポンプ	A-2 B-2	うんなんポンプ1	4WD
	雲南ポンプ2 ポンプ車	日野	平成22年式	4,000	CD-I 小型ポンプ	A-2 B-2	うんなんポンプ2	4WD
	雲南タンク1 水槽付ポンプ車	三菱	平成10年式	8,200	I-B	A-2	うんなんタンク1	
	雲南救助1 救助工作車	日野	平成14年式	7,960	II		うんなんきゅうじょ1	4WD
	雲南特殊1 災害支援車	いすゞ	平成18年式	4,770			うんなんとくしゅ1	
	雲南はしご1 ポンプ付屈折はしご車	日野	平成11年式	7,960	屈折はしご 20m級	A-2	うんなんはしご1	
	雲南救急1 救急車	トヨタ	平成25年式	2,690	高規格		うんなんきゅうきゅう1	4WD
	雲南救急2 救急車	トヨタ	平成15年式	3,370	高規格		うんなんきゅうきゅう2	4WD
雲南救急3 救急車	トヨタ	平成22年式	2,690	高規格		うんなんきゅうきゅう3	4WD	
奥出雲消 防署	奥出雲指揮1 指揮隊車	ダイハツ	平成26年式	650			おくいずもしき1	4WD
	奥出雲ポンプ1 ポンプ車	日野	平成19年式	4,000	CD-I 小型ポンプ	A-2 B-3	おくいずもポンプ1	4WD
	奥出雲タンク1 水槽付ポンプ救助工作車	日野	平成25年式	6,400	I-A	A-2	おくいずもタンク1	4WD
	奥出雲救急1 救急車	トヨタ	平成23年式	2,690	高規格		おくいずもきゅうきゅう1	4WD
	奥出雲救急2 救急車	トヨタ	平成20年式	2,690	高規格		おくいずもきゅうきゅう2	4WD
飯南消 防署	飯南指揮1 指揮隊車	スバル	平成22年式	660			いいなんしき1	4WD
	飯南ポンプ1 ポンプ車	日野	平成16年式	4,000	CD-I 小型ポンプ	A-2 B-2	いいなんポンプ1	4WD
	飯南タンク1 水槽付ポンプ車	三菱	平成6年式	8,200	I-A	A-2	いいなんタンク1	
	飯南救助1 救助工作車	日野	平成12年式	7,961	II		いいなんきゅうじょ1	4WD
	飯南救急1 救急車	トヨタ	平成11年式	3,370	高規格		いいなんきゅうきゅう1	4WD
	飯南救急2 救急車	トヨタ	平成18年式	3,370	高規格		いいなんきゅうきゅう2	4WD

車両別出動状況

区分 車両別		合計	火災	救急	救助	警戒・広報	訓練	査察等	訓練指導	その他の災害	原因調査	その他	
合計		5,263	97	2,109	82	33	137	263	302	202	26	2,012	
消 防 本 部 ・ 雲 南 消 防 署	雲南 1	163	2			1	2	1	6		1	150	
	雲南 2	114	6		1	3	5	3	31	5	3	57	
	雲南 3	313					4	17	49			243	
	雲南 4	336					1	17	19		3	296	
	雲南 5	74					5	3	4		1	61	
	雲南 6	156					5	9	28		1	113	
	雲南 7	128					1	1	1			125	
	雲南指揮 1	37	3		4	1	4			6	1	18	
	雲南ポンプ 1	77	3			1	2	12	1	3	1	54	
	雲南ポンプ 2	240	10		1	2	5	74	21	67	2	58	
	雲南タンク 1	121	12		4	3	5	1	16	38		42	
	雲南救助 1	108	5		47		8	2	3	12		31	
	雲南特殊 1	36	1		1		5			1		28	
	雲南はしご 1	28					9	1			1	17	
	雲南救急 1	940		913			2	1				24	
	雲南救急 2	152		68			2					82	
	雲南救急 3	237	1	189	1		4					42	
	奥 出 雲 消 防 署	奥出雲指揮 1	28	1				2	1	11	2	1	10
		奥出雲ポンプ 1	197	14			8	15	41	7	2	1	109
奥出雲タンク 1		243	16		11	3	7	18	64	57	1	66	
奥出雲救急 1		332		305		1	1					25	
奥出雲救急 2		341		298	1		4					38	
飯 南 消 防 署	飯南指揮 1	157	4		2	4	7	13	25	1	5	96	
	飯南ポンプ 1	192	8			2	24	48	16	6	4	84	
	飯南タンク 1	75	9			3	5			1		57	
	飯南救助 1	35	2		9	1	2			1		20	
	飯南救急 1	301		251			1					49	
	飯南救急 2	102		85								17	

8. 消防用資器材等

現有状況

種 類	署 別				合計
	雲南消防署	奥出雲消防署	飯南消防署		
一般救助用具	かぎ付きはしご	2	1	1	4
	三連はしご	4	2	2	8
	空気式救助マット一式	1			1
	救命索発射銃	1	1	1	3
	救助用縛帯	5	2	2	9
	平担架	1			1
	バスケット型担架	1	1	1	3
	油圧ジャッキ	1			1
	油圧スプレッダー	2	1	2	5
	可搬ウィンチ	3	1	2	6
重量物排除用器具	ワイヤーロープ	14	8	17	39
	マット型空気ジャッキ式	1	1	1	3
	油圧切断機	2	1	2	5
切断用具	エンジンカッター	3	2	1	6
	ガス溶断機	2	1	1	4
	チェーンソー	2	1	1	4
	鉄線カッター	4	2	6	12
	エアソー	2	1	1	4
	万能斧	17	3	5	25
破壊用具	ハンマー（大）	3	1	3	7
	削岩機	1			1
測定器	可燃性ガス測定器	1	1	1	3
	有毒ガス測定器	1	1	1	3
隊員保護器具	空気呼吸器 8 型	23	8	12	43
	安全帯	11		6	17
	耐電手袋	8	4	5	17
	耐熱服	2			2
	防護服	16		3	19
	耐電服	5	2		7

種 類	署 別				合計
	雲南消防署	奥出雲消防署	飯南消防署		
水難救助器具	ボート	2	1	2	5
	救命浮環	8	3	4	15
	救命胴衣	43	16	13	72
	投光器一式	4	1	1	6
	可搬式発電器	6	2	2	10
	緩降機	1			1
	マンホール救助器具	1	1		2
	マジックギブス	3	2	2	7
	人工蘇生器	1		2	3
	酸素吸入器	3	2	2	7
急用器具	電池式吸引器	3	2	3	8
	スクープストレッチャー	4	2	3	9
	喉頭鏡セット	5	3	3	11
	ショックパンツ	3	4	1	8
	パルスオキシメーター	6	5	4	15
	人工呼吸器	3	2	2	7
	患者監視モニター	1			1
	除細動器付患者監視モニター	2	2	2	6
	除細動器（AED含む）	3			3
	自動心臓マッサージ器		1	1	2
消防器具	輪液ポンプ	2		1	3
	ポケット型心電図モニター	2		2	4
	ハイデックスボード	9	6	3	18
	ショートボード	4	3	3	10
	小型動力ポンプ	4	1	1	6
	可搬式散水装置	20	11	15	46
	発泡器ノズル	5	2	4	11
	発泡液缶 20リットル	46	16	7	69
	電動ホースカー	2			2
	インパルス消火銃	1			1

通 信 指 令 編

事務分掌

- ・火災・救急及び救助等災害出動の指令に関すること。
- ・消防通信の受発信及び記録に関すること。
- ・通信業務に係る消防対象物等の支援情報収集及び資料作成に関すること。
- ・気象情報及び火災警報に関すること。
- ・通信施設及び機器等の保全並びに運用に関すること。
- ・通信機器の更新及び運用の調整に関すること。
- ・通信施設の整備及び無線局免許に関すること。
- ・消防通信の統計及び報告に関すること。
- ・消防通信技術の調査研究に関すること。
- ・災害弱者緊急通報システムに関すること。
- ・消防機関等との連絡調整に関すること。
- ・中国地方非常通信協議会に関すること。

1. 災害別・市町別覚知状況

種 別	市町別	合計	1局 1線 9番	1携 1帯 9番	1有 1線 9番	加一 入般 電話	駆 け 付 け	事 後 聞 知	自 己 覚 知	消 防 無 線	緊 急 通 報	そ の 他
火災 (件)	雲南市	16	9	4		2						1
	奥出雲町	11	3	6		2						
	飯南町	8	1	6		1						
	その他											
	計	35	13	16		5						1
救急 (件)	雲南市	1,302	906	280		86	15			12		3
	奥出雲町	577	441	114	2	13	5				1	1
	飯南町	264	210	43		6	1		1	2		1
	その他	6				4						2
	計	2,149	1,557	437	2	109	21		1	14	1	7
救助 (件)	雲南市	47	8	22		15				1		1
	奥出雲町	9	1	5		2	1					
	飯南町	7	3	4								
	その他											
	計	63	12	31		17	1			1		1
その他災害 (件)	雲南市	153	73	25		35	1			19		
	奥出雲町	65	38	8		12				6	1	
	飯南町	25	19	2		3				1		
	その他											
	計	243	130	35		50	1			26	1	
合 計		2,490	1,712	519	2	181	23		1	41	2	9
割 合		100.00%	68.76%	20.84%	0.08%	7.27%	0.92%		0.04%	1.65%	0.08%	0.36%

2. 119番着信状況

月別状況

月	合計	火災通報	救急通報	その他の災害通報	いたづら通報	その他
1月	278	2	190	1		85
2月	270	2	161	5	1	101
3月	280	1	155	5	1	118
4月	239	4	163	1	1	70
5月	317	3	173	5	1	135
6月	260	2	148	1	1	108
7月	290	1	165		1	123
8月	284	3	163	5		113
9月	292	5	173	7	2	105
10月	282	3	181	2		96
11月	330	3	155	1		171
12月	306		169	2	1	134
合計	3,428	29	1,996	35	9	1,359

※「その他」は通報訓練、試験通報を含む。

携帯電話119番転送事案

【転送】

転送先	合計	火災通報	救急通報	交通事故	その他
出雲消防	7		6	1	
松江消防	12		8	4	
安来消防					
大田消防	1		1		
江津消防					
鳥取西部	2		2		
備北消防					
合計	22		17	5	

【転送受信】

転送元	合計	火災通報	救急通報	交通事故	その他
出雲消防	4		2	1	1
松江消防	9		9		
安来消防					
大田消防					
江津消防					
鳥取西部					
備北消防					
合計	13		11	1	1

FAX119番通報受信

平成26年中、FAXによる119番通報はありませんでした。

3. 緊急通報システム

	合計	雲南市	奥出雲町	飯南町
平成25年 利用者総数	109	8	66	35
平成26年 利用者総数	107	7	66	34

割合

通報種別	合計	対応・内容区分	計	雲南市	奥出雲町	飯南町
緊急通報	7	救急出動	1		1	
		火災出動				
		誤操作				
		ペットが踏む				
		機器故障				
		その他	6			6
		合計	7		7	
相談通報		救急出動				
		火災出動				
		誤操作				
		ペットが踏む				
		機器故障				
		その他				
		合計				
電池切れ通報	38		38	17	5	16
テスト通報						
復・停電通報						
その他	2		2		2	

※雲南市・飯南町はシステムの運用の一部を民間委託に移行しています。